

العنوان:	المدرسة التفكيكية كمصدر لاستلهام معالجات تصميمية لملابس الطفلة البيدنة
المصدر:	مجلة العمارة والفنون والعلوم الإنسانية
الناشر:	الجمعية العربية للحضارة والفنون الإسلامية
المؤلف الرئيسي:	على، سحر علي زغلول
مؤلفين آخرين:	الدغيم، ريم سعد(م. مشارك)
المجلد/العدد:	ع13
محكمة:	نعم
التاريخ الميلادي:	2019
الصفحات:	145 - 181
رقم MD:	939378
نوع المحتوى:	بحوث ومقالات
اللغة:	Arabic
قواعد المعلومات:	HumanIndex
مواضيع:	الفنون التشكيلية، التصميم، الأزياء، الملابس البيدنة، الإقتصاد المنزلي، المدرسة التفكيكية، الطفولة المبكرة، البدانة، مستخلصات الأبحاث، الترجمة
رابط:	http://search.mandumah.com/Record/939378

المدرسة التفكيكية كمصدر لاستلهام معالجات تصميمية لملابس الطفلة البدينة
Deconstruction School As a Source For inspiration of designing treatments
for obese child clothes

أ.م.د/ سحر علي زغلول علي

أستاذ مساعد بقسم تصميم الأزياء - كلية التصميم - جامعة القصيم

Assist. Prof. Dr. Sahar ali zaghoul ali

Assistant Professor, Department of Fashion Design - College of Design - Qassim University

م/ ريم سعد الدغيم

المعيدة بقسم الإقتصاد المنزلي بكلية الدراسات والعلوم الإنسانية بالدوامي - جامعة شقراء

دراسات عليا قسم تصميم الأزياء - كلية التصميم - جامعة القصيم

Lect. Reem Saad Ali Aldughim

Teaching Assistant, Department of Home Economics, Faculty of Studies and Humanities, Dawadmi, Shakra University

Graduate Studies Department of Fashion Design - Faculty of Design - Qassim University
 raldgym@su.edu.sa

المخلص:

هدف البحث دراسة السمات المميزة للمدرسة التفكيكية , تحليل أعمال مصممي الأزياء العالميين الذين تأثروا بالمدرسة التفكيكية في تصميم الملابس , و تقديم تصميمات مستلهمة من المدرسة التفكيكية للأطفال ذوي البدانة في مرحلة الطفولة المبكرة (بنات) من (3 :6) سنوات , تحديد آراء المتخصصين في المعالجات التصميمية المقترحة للطفلة البدينة المستلهمة من المدرسة التفكيكية , تحديد درجة قبول المستهلكات (الأمهات) للمعالجات التصميمية المقترحة للطفلة البدينة المستلهمة من المدرسة التفكيكية , واتبع المنهج الوصفي التحليلي مع التطبيق في البحث , واقتصرت العينة على المتخصصين وعددهم (10) ويقصد بهم أعضاء هيئة التدريس من الأساتذة والأساتذة المشاركين في مجال تصميم الأزياء للتعرف على درجة تقبلهم للمعالجات التصميمية المقترحة , المستهلكات عددهم (40) من الأمهات اللاتي لديهن أطفال بنات من ذوي البدانة في مرحلة الطفولة المبكرة وذلك بهدف استطلاع آرائهن في التصميمات المقترحة , واشتملت الأدوات على (استبانة مفتوحة للتعرف على آراء المستهلكات الأمهات في ملابس الأطفال المنتشرة في الأسواق المحلية ودرجة ملائمتها لنمط جسم الطفلة البدينة , إستبانة لتحديد آراء المتخصصين في المعالجات التصميمية للطفلة البدينة المستلهمة من المدرسة التفكيكية , إستبانة لتحديد درجة تقبل المستهلكات(الأمهات) في المعالجات التصميمية للطفلة البدينة المستلهمة من المدرسة التفكيكية)

أسفرت النتائج على ما يلي :

1- أن ترتيب التصميمات المقترحة من وجهة نظر المتخصصين المحور الاول (الملائمة الفنية للتصميمات المقترحة) جاء في المركز الاول التصميم رقم " 4 " يليه التصميمات (السادس ، الخامس ، الاول ، العاشر ، الثاني ، الثالث ، الحادي عشر ، السابع ، التاسع ، الرابع عشر ، الثالث عشر ، الثامن ، السابع عشر ، العشرون ، التاسع عشر ، الخامس عشر ، الثاني عشر ، السادس عشر ، الثامن عشر)

2- أن ترتيب التصميمات المقترحة من وجهة نظر المستهلكات في مجموع الاستبانة ككل جاء في المركز الاول التصميم المقترح رقم (4) يليه التصميمات المقترحة (الخامس ، السادس ، العاشر ، الأول ، الثالث ، الثاني ، السابع ،

التاسع ، الحادي عشر ، الثامن ، الثالث عشر ، الرابع عشر ، السابع عشر ، العشرون ، التاسع عشر ، الثاني عشر ، الخامس عشر ، السادس عشر ، الثامن عشر) .

3- أفضل التصميمات وفقاً لعينتي البحث (الرابع ، الخامس ، السادس ، العاشر ، الاول) .

الكلمات المفتاحية: المدرسة التفكيكية - الطفولة المبكرة - البدانة

Abstract:

The aim of the research is to study the distinctive characteristics of the school of deconstruction, to analyze the work of international designers who have been influenced by the school of deconstruction in the design of clothing, and to provide designs inspired by the school for children with early childhood obesity (girls) from 3: 6 years. In the suggested design treatments for the fat girl inspired by the school, determine the degree of acceptance of the recommended design treatments for the fat girl inspired by the school. (10). The members of the teaching staff are professors and teachers involved in the field of fashion design to determine their acceptance of the proposed design treatments. The 40 female consumers who have children of obese girls in early childhood in order to explore their views on the designs The questionnaire included an open questionnaire to identify the views of maternal consumers to identify their views on children's clothing in local markets and their suitability for the body type of the fat child, a questionnaire to identify the views of specialists in design treatments for the infected baby girl The mettle of the deconstructionist school, a questionnaire to determine the degree of consumers accept (mothers) in the design of the treatment of baby fat inspired deconstructionist school.

Results resulted in the following:

- The design of the proposed designs from the point of view of the specialists of the first axis (the technical relevance of the proposed designs) came in the first place design No. (4) design designs (sixth, fifth, first, tenth, second, third, eleventh, seventh, ninth, 14th , 13th , 8th , 17th , 20th , 19th , 15th , 12th , 16th , 18th).

The design of the proposed designs from the point of view of the consumers in the total questionnaire as a whole came first in the proposed design No. (4) of the proposed designs (fifth, sixth, tenth, first, third, second, seventh, ninth, eleventh, eighth, 13th , 14th , 17th , 20th , 19th , 12th , 15th , 16th , 18th).

-The best designs according to the eyes of the research (fourth, fifth, sixth, tenth, first).

Keywords: (Deconstructivion) - (Early Child Hood) - (Obesity)

المقدمة ومشكلة البحث:

شهدت السنوات الأخيرة إهتماماً متزايداً من جانب العاملين بتصميمات ملابس الأطفال، وفي الوقت الذي يبدو فيه أن النمو المعرفي يحظى حتى الآن بالقسط الأكبر من تفكير وإهتمام العاملين في هذا المجال، فقد أصبح من المسلم به لدى الباحثين أن النمو الحركي ينبغي أن يحتل نفس المستوى من الأهمية هذا إذا كان يراد للطفل أن يتمتع بقدر مناسب من التوافق وإذا كان يراد له أن يكتسب قدراً مناسباً من الكفاءة والافتقار في التعامل مع موضوعات وأشخاص البيئة التي يحتك بها ويعيش فيها ويمارس دوره من خلالها، وفي القرن الحالي زاد الإهتمام بتربية الطفل وذلك لما أظهرته الدراسات عن أهمية مرحلة الطفولة باعتبارها من أهم مراحل حياة الإنسان، وتعد دراسة تصميم ملابس الأطفال ذات علاقة وثيقة بدراسة نمو الطفل من الناحيتين الجسمية والحركية، وعلى القائمين بتصميم وإنتاج ملابس الأطفال أن يكونوا ملمين بخصائص نمو الطفل لتأثيرها المباشر على شكل جسم الطفل والتي تكون أساساً في تصميم ملابس الأطفال.

هناك عاملاً أساسياً في فهم تصميم ملابس الأطفال ألا وهو المعرفة بكيفية نمو جسم الطفل والتغيرات التي تطرأ عليه، وكل مجموعة عمرية تتميز بتطورات أولية وثانوية مختلفة ويمكن التنبؤ بالتسلسل الذي يمر به الأطفال وصولاً لذروة النمو

(عليه عابدين, 2008, ص11) (Gerroy cookline, 1993, p39)

إن تصميم ملابس الأطفال يشمل ثلاث جوانب ترتب كالتالي على حسب أهميتها (تصميم وظيفي Functional design), وتصميم بنائي structural design, وتصميم زخرفي decorative design), ومظهر الملابس يؤثر على الحالة النفسية والمعنوية بطريقة مباشرة حيث يحقق إحساساً بالسعادة من خلال الجمال الذي يعكسه شكل ولون الملابس الذي يعطي للطفل الشخصية المميزة، وعن الجانب الوظيفي والنفسى لملابس الأطفال بصفة خاصة أكدت نتائج دراسة (رباب عبداللطيف , 2007) أنها تتطلب عوامل تؤدي للراحة حيث كثرة الحركات واللعب الذي يؤديه الطفل، وأن ملابس الأطفال تحتاج إلى متطلبات خاصة ومواصفات تتواءم مع حاجات ومتطلبات مرتديها لما يؤديه الطفل من أنشطة كثيرة تحتاج لهذه العوامل التي تتوفر فيها الراحة النفسية والسيولوجية. تؤكد (عليه عابدين, 2008, ص 17:19) أن الملابس لها تأثير كبير على الطفل، حيث أن الملابس جيدة المظهر بالنسبة للطفل تعطيه الثقة بالنفس وتعديل من سلوكه. إن التغيير والتطور الذي شهده القرن الحالي والذي استمر حتى اليوم في مفهومه للفن بشكل عام والتصميم بشكل خاص قد أثر على حياة الإنسان وسلوكه، ولما كان تصميم أزياء الأطفال احد الفنون التشكيلية الهامة المؤثرة في تنشئة وسلوك الأطفال، لذلك أصبح من الضروري دراسة مدى العلاقة والتأثير بين اتجاهات بعض الفنون وبين تصميم الأزياء والذي أصبح من أهم الفنون الأساسية، خاصة أن طفل اليوم هو إنسان المستقبل وصاحب مسؤولية الغد مما يجعله جديراً بالرعاية والدراسة وصولاً إلى تحقيق التواءم بين معنوياته وصحته النفسية وحاجاته المادية خاصة أن الملابس تقوم بدور هام في حياته حيث تؤثر على مزاجه وسلوكه فإذا كانت لائقة وجذابة يحصل على مكانه أعلى في الجماعة وتغرس الثقة في نفسه وتجعله أقل عدوانية، لذلك فإن الاهتمام بخطوط تصميمها لا يعتبر شيئاً ثانوياً ولكنه من الأمور الحيوية بدرجة كبيرة والتي تشارك في تنمية ذوق الطفل فيعطيه الدرس الأول عن الجميل والقبيح الذي يعد وظيفة هامة في نموه حيث يشكل طريقه لتنظيم نشاطاته وأساساً لممارسة مهاراته الحركية وتنشيط فعالياته الأخرى.

(سحر زغلول، 1، 2011)

التفكيكية في مجال تصميم الأزياء هي مفهوم قلب كل أسس صناعة الأزياء حيث أن الجانب الجمالي للتفكيكية يختلف جملة وتفصيلاً عن الإنهاء الأنيق والمصقول للملابس والذي كان سائداً في السبعينات والثمانينات من القرن الماضي، فالملابس المصممة بهذه التقنية تتميز بالخروج عن المألوف والتصميم بمبدأ التناقض وهدم كل الأسس الهندسية للأشكال والإختلاف والبعد عن التماثل والفصل بين الشكل والوظيفة على أن يفي التصميم بإحتياجاته الوظيفية، والحواف تكون غير مكتملة، وقد تبدو في بعض الأحيان وأنه قد تم تجميعها أو دخلت عملية إعادة تدوير أو صممت من قطع منفصلة عن بعضها البعض، وتأتي معظم هذه الملابس في ألوان غامقة وتوحي بعض تصاميمها بالطابع المرح الإحتفالي، كما أن صورة الظل لهذه الأزياء تعتمد إلى خلق هيئة مبهمه للجسم تتسم بالأتساع وكما تكون الواجهة الأمامية غامضة غير واضحة.

(Flavia Loscialpo, 2009, P1)

الأمر الذي دعا إلى الإستفادة من خصائص التفكيكية لتقديم معالجات تصميميه لملابس الأطفال (بنات) ذوي البدانة، ما تتميز به المدرسة التفكيكية من سمات وخصائص تساعد على إبتكار التصميمات المناسبة لهذه الفئة. ونظراً لندرة الدراسات السابقة التي تناولت البدانة لدى الأطفال إلا أن هناك بعض الدراسات المرتبطة بذلك مثل دراسة (هزاع الهزاع 2006م) التي هدفت إلى رصد ظاهرة البدانة والزيادة في معدلاتها عند الأطفال بما فيهم الأطفال في مرحلة الطفولة المبكرة، ولم تقتصر هذه الظاهرة على الأطفال في الدول النامية بل شملت أيضاً الأطفال في معظم الدول وغالبية الدول العربية، و تحديد خطورة البدانة في الصغر، ودراسة (محمود الخطيب 2009م) التي هدفت إلى أهمية

المسح المبكر والذي يعتمد على تقييم مباشر للمشكلة مما يساعد على الوقاية من فرط الوزن وأمراض السمنة عند الأطفال وأوجدت الدراسة دلالات إحصائية بين عينة الدراسة والمواصفات القياسية والطبيعية للأطفال , ودراسة (سالي عبد الستار 2012م) التي هدفت إلى تحديد التغيير الكبير الذي أدى إلى الحرمان من الحركة بسبب التطور التكنولوجي الحديث وترتب على هذه الظروف المحيطة به نوع من الخمول وقلة الحركة مما ساعد على ظهور مشاكل صحية خطيرة عند الكثير ، وتمثلت في زيادة الوزن وتراكم كميات من الدهون داخل الجسم , وكانت السمنة من أكبر التحديات التي تواجه المجتمعات في هذا العصر وخاصة التي تصيب الأطفال حيث تعتبر من أخطر أنواع السمنة التي يتعرض لها الإنسان طول حياته , ودراسة (ناهد فتحي 2013م) التي هدفت إلى إيجاد العلاقة بين صورة الجسم وبعض أبعاد البناء النفسي (القلق, الاكتئاب, الخجل, وتقدير الذات, الدافعية للإنجاز, مستوى الطموح) لدى الأطفال مرضى السمنة, كما هدفت إلى الكشف عن مدى قدرة صورة الجسم كمحدد نفسي في التنبؤ بهذه المتغيرات , ودراسة (إخلاص علي 2015م) التي هدفت إلى التحقق من وجود البدانة وسط الأطفال في الفئات العمرية من (10-14) سنة والتحقق من وجود المخاطر المستقبلية لها وتحديد أسباب البدانة من الناحية التغذوية, ووضع الأسس التغذوية السليمة لتفادي البدانة والحماية من مخاطرها .وعلى الرغم من قلة الدراسات التي إهتمت بمجال تصميم أزياء الأطفال إلا أن هناك بعض الدراسات المرتبطة بذلك المجال مثل دراسة (نها محمود 2005م) التي هدفت إلى الربط بين التصميم من ناحية احتياجاتهم النفسية والفسيولوجية واقتصاديات الأسرة بتوفير جزء كبير من دخل الأسرة من هذا الجانب واستغلاله في جانب آخر , ودراسة (سهي عبد العزيز 2006م) التي هدفت إلى ابتكار تصميمات متعددة للأطفال في مرحلة الطفولة المبكرة تصلح للمناسبات والوصول إلى بعض الخامات التي تصلح للتصميمات المختلفة لفساتين المناسبات للأطفال ومحاولة تحقيق القيمة الجمالية لها . ودراسة (صفيانز محمد 2008م) التي هدفت إلى التعرف على المتغيرات المختلفة التي تؤثر على تحقيق الراحة الملبسية للأقمشة المستخدمة في إنتاج ملابس أطفال في مرحلة الطفولة المبكرة . ودراسة (أميرة عبد الرشيد 2010م) التي هدفت للوصول إلى أنسب تركيب نسجي لتحقيق الخواص الوظيفية والجمالية لأقمشة ملابس الأطفال والوصول إلى أفضل التصميمات المقترحة لملابس الأطفال الخارجية وتنفيذها كما أن هذا البحث إستجابة لما نادى به البحوث والدراسات السابقة في إبراز العلاقة بين بعض الفنون وفن تصميم الأزياء كدراسة (نانسي السرياقوسي 2004م) التي هدفت إلى رصد ظاهرة التفكير وعوامل ظهورها في العمارة والتصميم الداخلي وتوضيح سماتها وتأثير الفكر التفكيكي على الفراغ الداخلي وتوضيح ما يحمله الفراغ الداخلي التفكيكي من سمات مغايرة لسمات اتجاه الحداثة , ودراسة (2007 Nouby Hassan) التي هدفت إلى معرفة ماهية الفراغ المعماري ومحدداته، وتوضيح مفهوم وأسلوب التصميم والهيئة الناتجة للفراغات المعمارية ومكونات هذه والتأثيرات التي تحدثها هذه الفراغات على المشاهد وإحساسه بالمتعة والجمال , ودراسة (محمد عمر 2009م) التي هدفت إلى دراسة المدارس والاتجاهات الفنية الحديثة في القرن العشرين ومن ضمنها اتجاه التفكيكية وتفهم إستراتيجيات الموضة ومنظوماتها ونشأتها ومعرفة اتجاهات الموضة الحديثة والعوامل المؤثرة عليها , ودراسة (سارة جمعة 2014م) التي هدفت إلى تحليل أعمال مصممي الأزياء العالميين الذين تأثروا بالعمارة الحديثة بتطبيق الاتجاه التفكيكي، و المدارس الفنية التشكيلية المتأثرة بالعمارة الحديثة أبرزها "المدرسة التفكيكية" وإبراز العلاقة الوثيقة بين العمارة الحديثة وتصميم الأزياء .

وقد أوصت البحوث والدراسات السابقة بالإهتمام بدراسة البدانة لدى الأطفال وكما أوصت دراسات أخرى بالاهتمام بين الفنون المختلفة وعلاقتها بفن تصميم الأزياء وأخرى بالتركيز على ملابس الأطفال , ومن هنا إنطلقت مشكلة البحث لتقديم معالجات تصميمية لملابس الطفلة البدينة في مرحلة الطفولة المتأخرة وعلى ذلك يمكن صياغة مشكلة البحث في التساؤلات الآتية :

وتتلخص مشكلة البحث في التساؤلات التالية:

- 1- ما السمات المميزة للمدرسة التفكيكية؟
- 2- ما مصممي الأزياء العالميين الذين تأثروا بالمدرسة التفكيكية في تصميم الملابس؟
- 3- ما إمكانية الاستفادة من المدرسة التفكيكية في إستلهاهم تصميمات بطريقة الاسكتش للأطفال ذوي البدانة (بنات) في مرحلة الطفولة المبكرة؟
- 4- ما آراء المتخصصين في المعالجات التصميمية المستلهمة من المدرسة التفكيكية للطفلة البدنية؟
- 5- ما درجة قبول المستهلكات (الأمهات) للمعالجات التصميمية المستلهمة من المدرسة التفكيكية للطفلة البدنية؟
- 6- ما إمكانية تنفيذ بعض التصميمات المقترحة والتي حصلت على أعلى النتائج من قبل عينات البحث؟

أهداف البحث:

- 1- دراسة السمات المميزة للمدرسة التفكيكية.
- 2- تحليل أعمال مصممي الأزياء العالميين الذين تأثروا بالمدرسة التفكيكية في تصميم الملابس.
- 3- تقديم تصميمات مستلهمة من المدرسة التفكيكية للأطفال ذوي البدانة في مرحلة الطفولة المبكرة (بنات).
- 4- تحديد آراء المتخصصين في المعالجات التصميمية المقترحة للطفلة البدنية المستلهمة من المدرسة التفكيكية.
- 5- تحديد درجة قبول المستهلكات (الأمهات) للمعالجات التصميمية المقترحة للطفلة البدنية المستلهمة من المدرسة التفكيكية.
- 6- تنفيذ بعض التصميمات المقترحة والتي حصلت على أعلى النتائج من قبل عينات البحث.

أهمية البحث تكمن في التالي:

- 7- إلقاء الضوء على حلول إبتكارية ومداخل جديدة للمعالجات التصميمية نحو إثراء مجال تصميم وتنفيذ ملابس الأطفال ذوي البدانة.
- 8- إمداد دارسي الملابس والنسيج داخل المؤسسات التعليمية المختلفة بكيفية تقديم مقترحات تصميمية مبتكرة في مجال تصميم أزياء الأطفال.
- 9- إبراز أهمية الربط بين الفنون المختلفة (المدرسة التفكيكية) وفن تصميم أزياء الأطفال للخروج عن المألوف أثناء إجراء المعالجات التصميمية.
- 10- تقديم مقترحات تصميمية قابلة للتنفيذ قد تلقى إقبالاً من المستهلكات ورواجاً في الأسواق المحلية.

مصطلحات البحث:**المدرسة التفكيكية (Deconstructivon)**

فلسفة تطبيقية لانتقاد فلسفات أخرى، والتي نشأت كجمال جزئي في رد فعل النظريات الأدبية من البنيوية والتي تفترض أنه لا بد أن تفهم الكلمات داخل السياق الكامل من القراء، أما هذه الفلسفة تحاشي وجود مفهوم واحد للنص وبدلاً من ذلك اقترح معاني متعددة ومتناقضة. (أحمد طاحون ، 2015، ص8) (Timothy Samara, 2005, P10)

التفكيكية هي فكر فلسفي أبدعه الناقد الأدبي جاك داريدا*¹ Jacques Derrida كمنهج لقراءة النصوص الأدبية ثم تحولت إلى نظرية فلسفية تعد من أشهر وأبرز الفلسفات في عصر ما بعد الحداثة ، وإنعكست آثار هذه النظرية على كافة 11- مناحي الحياة الفكرية حيث سعت في مجال السياسة إلى إنكار المركزية الأوروبية وتفكيك بنياتها ، في حين سعت في مجال الفنون الأدبية والتشكيلية إلى التمزيق الدقيق لقوى الدلالة المتصارعة في العمل الفني . (بوشبندر ، 1992، ص 82)

فلسفة التفكيك: التفكيك هو عبارة عن مرحلة متقدمة من المدرسة البنائية أو الإنشائية ولقد ظهرت المدرسة التفكيكية كرد فعل طبيعي لتطور الأسلوب الإنشائي . (Macmillan Palgrave, 1998, p)

الطفولة المبكرة (Early Child Hood) مرحلة عمرية تمتد من ثلاث سنوات إلى ست سنوات، وتسمى أحياناً مرحلة ما قبل المدرسة، إذ تستقبل الأطفال في دور الحضانة ورياض الأطفال، وتعد هذه المرحلة مهمة في حياة الطفل، حيث يقل فيها اعتماده على الكبار ويزداد اعتماده على نفسه، إنها مرحلة التعبير العقلي عن الإحساس بالاستقلال الذاتي وهو ما يسميه أريكسون Erickson بسلوك المبادأة، حيث يحاول الطفل اكتشاف العالم الخارجي المحيط به ويكون نمو الشخصية في هذه المرحلة سريعاً. (أحمد الزعبي، 2001، ص139)

البدانة (Obesity) هي حالة يحدث فيها تراكم كميات زائدة من الدهون في الجسم والسبب الأساسي للبدانة هو زيادة السرعات للغذاء عن احتياجات الجسم فتتراكم على هيئة دهون تختزن داخل الجسم. (نوال السيد ، 2002 ، ص735:651)

النسب الإعتيادية للشحوم في الجسم لدى الأطفال:

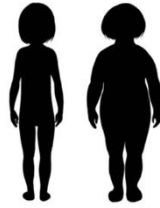
قد ثبت علمياً أن عدد خلايا الدهن عند ذوي البدانة الزائدة يساوي 10 أضعاف الخلايا الدهنية الموجودة لدى الأشخاص ذوي الوزن الطبيعي ، من هنا تؤكد أهمية تشجيع الأطفال وحثهم على ممارسة الأنشطة البدنية المنتظمة للتقليل من زيادة عدد الخلايا الدهنية والسيطرة على نسبة الشحوم بالجسم ضمن المدى الطبيعي ، ومما لاشك فيه أن ارتفاع نسبة الشحوم بالجسم عن مداها الطبيعي تشكل عبئاً صحياً وإجتماعياً ونفسياً ليس فقط على الطفل نفسه بل على أسرته ومجتمعه أيضاً كما في الجدول رقم (1) و كما في الشكل الظلي رقم (1) . (محمود عزب ، 2010، ص: 327)

جدول (1) يوضح نسبة الشحوم في الجسم وتصنيف البدانة

تصنيف البدانة	نسبة الشحوم في الجسم
طبيعي	20-15%
مرتفع	30-25%
مرتفع جداً	أكثر من 30 %

¹ جاك داريدا jacques Derrida: فيلسوف فرنسي من مواليد الجزائر، صاحب نظرية التفكيك. ولد جاك داريدا في 15 تموز 1930 في حي البيار بمدينة الجزائر.

<https://www.iep.utm.edu/derrida>



شكل (1) توضح طفلة بها شحوم مقارنة بجسم طبيعي لطفلة في نفس العمر .
<https://www.shutterstock.com/search/body+silhouette>

وهناك عاملان رئيسيان وراء الإصابة بالبدانة :

العامل الأول: هو أسلوب حياة الطفل مثل عادات أكله وعادات الرياضية .

العامل الثاني: هو الأسباب الطبية مثل عوامل الهرمونات أو العوامل الوراثية . (منى الشرفاوي ، 2010، ص: 1844)
 عوامل أخرى مؤثرة في البدانة عند الأطفال : إن أسباب البدانة وزيادة الوزن عند الأطفال ناتجة عن آليات معقدة للتوازن بين الطاقة الداخلة إلى الجسم والطاقة المستهلكة (المحروقة) في سياق بيئة الفرد وسلوكه وجيناته ، وإن الروابط بين العوامل الجينية والعوامل البيئية عند الأطفال من الصعب عزلها عن بعضها ، لأن الأطفال عادة لديهم عادات أكل متشابهة وأساليب للنشاط الرياضي مشابهه لأبائهم ومن هنا يمكن الإشارة إلى العوامل التالية :

1-العوامل الجينية Genetic factors :

هناك 15 كروموسوماً مرتبطاً بزيادة الوزن والسمنة ذات الصلة بالبدانة ، وحدد سبعة جينات مسببة للبدانة عند الإنسان ، ولكن في معظم الحالات فإن البدانة ناتجة عن تفاعل جينات متعددة وليس جيناً منفرداً ، وفي حالات نادرة تكون ناتجة عن تحولات وراثية وضعف بعض الجينات ومستقبلاتها ، وتتحول هذه الجينات المرتبطة بالبدانة إلى رموز بروتينية ترتبط بقوة كجزء من دائرة تنظيم الغذاء المتناول .

2-الرضاعة Breast- feeding

3-توازن الطاقة Media

4-سلوكيات الجلوس Sedentary Behaviour

5-الإعلام Media

6-الأسرة Family (Vandewater& Shim, 2004,p71)

أثر الملابس في عدم القدرة على التكيف الإجتماعي للطفلة البدنية:

قد يعاني الطفل من عدم التكيف الإجتماعي بسبب البدانة ويتمثل ذلك في عجزه عن التمشي مع قيم ومعايير وقوانين المجتمع الذي يعيش فيه وبالتالي عجزه عن الأخذ والعطاء بطريقة مرضية ، وتتراوح هذه الأعراض بين الإنزواء والبعد عن الناس وعدم الثقة في النفس ، لذلك قد ذكرت بعض الآراء أن تأثير الملابس على طفل ما قبل المدرسة كبير لأن الطفل الذي يرتدي ملابس أفضل يصبح سلوكه أحسن.

(علية عابدين 2002 ص: 76,48)

لذلك لابد من الأهتمام بهذه الفئة من الأطفال من الناحية الملبسية حتى يتمتعون بالإستقرار النفسي والإجتماعي والتكيف مع أقرانهم الأطفال في مرحلة الطفولة المبكرة لما لها من دور هام في شخصية وتنشئة الطفل والملابس في مرحلة الطفولة المبكرة في ضوء الخصائص النفسية لهذه المرحلة لها أهمية كبرى ولاشك أن الملابس الأنيق والتصميم المناسب

يساعد الطفل على تدعيم صورته في أعين الناس وتكوين شخصية ناجحة على مستوى عالي من الثقة بالنفس لذلك يجب أن تكون ملابس هذه المرحلة تنمي إحساسه بالجمال والذوق السليم وتمنحه السعادة والإطمئنان والثقة التي لها دور هام في عملية تنشئة الطفل تنشئة سليمة.

(علية عابدين 2002 ص:7)

ومن هنا توجه الإهتمام بتقديم معالجات تصميمية لملابس الطفلة البدنية مستلهمة من المدرسة التفكيكية .

منهج البحث: يتبع البحث المنهج الوصفي التحليلي لاستطلاع آراء كل من "المتخصصين، المستهلكات (أمهات الأطفال)" في المقترحات التصميمية المستلهمة من المدرسة التفكيكية لمعالجات تصميمية للطفلة البدنية في مرحلة الطفولة المبكرة، مع الدراسة التطبيقية.

عينة البحث: تشمل عينة البحث على:

1- عينة استطلاعية: عددها (40) من الأمهات بهدف التعرف على آرائهن في ملابس الأطفال المنتشرة في الأسواق المحلية ودرجة ملائمتها لنمط جسم الطفلة البدنية.

2- عدد (50) مفردة موزعة على المتخصصين والمستهلكات كما يلي:

1- المتخصصين: عددهم (10) ويقصد بهم أعضاء هيئة التدريس من الأساتذة والأساتذة المشاركين في مجال تصميم الأزياء للتعرف على درجة تقبلهم للمعالجات التصميمية المقترحة.

2- المستهلكات: عددهم (40) من الأمهات اللاتي لديهن أطفال بنات من ذوي البدانة في مرحلة الطفولة المبكرة وذلك بهدف استطلاع آرائهن في التصميمات المقترحة.

أدوات البحث:

1- إستبانة لإستطلاع آراء الأمهات في ملابس الأطفال المنتشرة بالأسواق ودرجة ملائمتها بالاحتياجات الخاصة للأطفال ذوي البدانة.

2- إستبانة لتحديد آراء المتخصصين في المعالجات التصميمية للطفلة البدنية المستلهمة من المدرسة التفكيكية.

3- إستبانة لتحديد درجة تقبل المستهلكات(الأمهات) في المعالجات التصميمية للطفلة البدنية المستلهمة من المدرسة التفكيكية.

الهدف من الاستبانة: لاستطلاع آراء الأمهات في ملابس الأطفال المنتشرة بالأسواق ودرجة ملائمتها بالاحتياجات الخاصة للأطفال ذوي البدانة

- وصف الاستبانة: اشتملت الاستبانة الخاصة بإستطلاع آراء الامهات علي (8) عبارات بموجب (24) درجة

واشتملت الإستبانة علي ميزان تقدير ثلاثي ، موافق يحصل علي (3) درجات ، موافق الي حد ما يحصل علي (2) درجة ، غير موافق يحصل علي (1) درجة .

- المعاملات الإحصائية (صدق ، ثبات) إستبانة إستطلاع رأى المستهلكات :-

- صدق الاستبانة : استخدمت الباحثة نوعين من الصدق " صدق المحكمين ، الصدق الإحصائي " وفيما يلي توضيح ذلك:-

- صدق المحكمين : بعرض الصورة المبدئية للإستبانة الخاصة بإستطلاع آراء المستهلكات " الامهات " علي مجموعة من الخبراء المتخصصين من الأساتذة والاساتذة المشاركين والمساعدين في مجال الملابس والنسيج بهدف التحقق من

صدق محتواها وإبداء الرأي فيها من حيث (الدقة في صياغة عبارات الاستبانة ، سهولة ووضوح العبارات ، تسلسل العبارات) ، وقد أقرروا بصلاحيتهما للتطبيق بعد إجراء بعض التعديلات فيما يخص صياغة بعض العبارات والجدول التالي يوضح نسب الاتفاق.

جدول (2) نسب إتفاق المحكمين علي بنود إستبانة آراء المستهلكات

م	بنود التحكيم	النسبة المئوية
		%
1	الدقة في صياغة عبارات الاستبانة	99
2	سهولة ووضوح العبارات	96.6
3	تسلسل العبارات	98

يتضح من الجدول (2) إرتفاع نسب إتفاق المحكمين علي بنود الاستبانة الخاصه بأراء الامهات في ملابس الاطفال المنتشرة بالأسواق حيث تراوحت ما بين (96,5 % : 99 %) مما يدل علي صدقها .

- **الصدق الإحصائي:** تم حساب الصدق بإستخدام الاتساق الداخلي وذلك بحساب معامل الارتباط (معامل ارتباط بيرسون) بين درجة كل عبارة والدرجة الكلية للإستبانة ، والجدول التالي يوضح ذلك :

جدول (3) قيم معاملات الإرتباط بين درجة كل محور والدرجة الكلية لإستبانة آراء المستهلكات

العبارات	الارتباط	الدلالة	العبارات	الارتباط	الدلالة
1	0.991	0.01	5	0.789	0.01
2	0.923	0.01	6	0.896	0.01
3	0.809	0.01	7	0.759	0.01
4	0.862	0.01	8	0.917	0.01

يتضح من جدول (3) أن معاملات الإرتباط كلها دالة عند مستوى (0.01) ، وبذلك يمكن القول أن هناك اتساقاً داخلياً بين عبارات الإستبانة ، كما أنها تقيس بالفعل ما وضعت لقياسه مما يدل علي صدقها وتجانسها .

- **ثبات الإستبانة:** تم حساب الثبات للإستبانة الخاصة بإستطلاع آراء الامهات في ملابس الاطفال المنتشرة بالأسواق من خلال معامل إرتباط ألفا كرونباخ والتجزئة النصفية والجدول التالي يوضح ذلك :-

جدول (4) قيم معاملات الإرتباط لكل محور والدرجة الكلية لإستبانة آراء المستهلكات

محاور الإستبانة	معامل إرتباط ألفا	التجزئة النصفية	الدلالة
الإستبانة ككل	0.899	0.910 - 0.945	0.01

يتضح من الجدول (4) أن جميع معاملات ألفا والتجزئة النصفية هي قيم مرتفعة ودالة عند مستوى (0.01) وتدلل على ثبات الإستبانة .

1- إستبانه لقياس آراء المتخصصين في التصميمات المقترحة:

الهدف من الاستبانه: التعرف علي آراء المتخصصين في التصميمات المقترحة .

- وصف الاستبانه: اشتملت الاستبانه الخاصه بتحكيم التصميمات المقترحة علي محورين ، المحور الأول بعنوان (الملائمة الفنية للتصميمات المقترحة) إشتهل علي (16) عبارة بموجب (80) درجة ، أما المحور الثاني بعنوان (الملائمة الوظيفية للتصميمات المقترحة) إشتهل علي (8) عبارات بموجب (40) درجة ، وبذلك يصبح المجموع الكلي للاستبانه (120) درجة . وإشتهلت الإستبانه علي ميزان تقدير خماسي ، موافق بشدة يحصل علي (5) درجات ، موافق يحصل علي (4) درجات ، موافق إلي حد ما يحصل علي (3) درجات ، غير موافق يحصل علي (2) درجة ، غير موافق بشدة يحصل علي (1) درجة .

- المعاملات الإحصائية (صدق ، ثبات) إستبانه آراء المتخصصين :-

- صدق الاستبانه: استخدمت الباحثة نوعين من الصدق " صدق المحكمين ، الصدق الإحصائي " وفيما يلي توضيح ذلك:-

- صدق المحكمين: بعرض الصورة المبدئية للإستبانه علي مجموعة من الخبراء المتخصصين من الأساتذة والاساتذة المشاركين والمساعدين في مجال الملابس والنسيج بهدف التحقق من صدق محتواها وإبداء الرأي فيها من حيث (الدقة في صياغة عبارات الاستبانه ، سهولة ووضوح العبارات ، ملائمة المحاور لهدف الاستبانه ، تناسب عدد المحاور مع الهدف المعد من أجله ، ملائمة البنود لمحاور الاستبانه ، تناسب عدد العبارات داخل كل محور ، تسلسل العبارات في كل محور)، وقد أقرروا بصلاحيتهما للتطبيق بعد إجراء بعض التعديلات فيما يخص ترتيب وصياغة بعض العبارات والجدول التالي يوضح نسب الاتفاق .

جدول (5) نسب إتفاق المحكمين علي بنود إستبانه آراء المتخصصين

م	بنود التحكيم	النسبة المئوية
		%
1	الدقة في صياغة عبارات الاستبانه	97
2	سهولة ووضوح العبارات ،	97
3	ملائمة المحاور لهدف الاستبانه	98
4	تناسب عدد المحاور مع الهدف المعد من أجله ،	96.5
5	ملائمة البنود لمحاور الاستبانه ،	99
6	تناسب عدد العبارات داخل كل محور ،	99
7	تسلسل العبارات في كل محور	96.5

يتضح من الجدول (5) إرتفاع نسب إتفاق المحكمين علي بنود الاستبانه الخاصه بالمتخصصين حيث تراوحت ما بين (96.5 % : 99 %) مما يدل علي صدقها.

- الصدق الإحصائي: تم حساب الصدق بإستخدام الاتساق الداخلي وذلك بحساب معامل الارتباط (معامل ارتباط بيرسون) بين درجة كل محور والدرجة الكلية للإستبانه ، وبين درجة كل عبارة ، والجدول التالي يوضح ذلك :

جدول (6) قيم معاملات الارتباط بين درجة كل محور والدرجة الكلية لإستبانة آراء المتخصصين

محاور الإستبانة	الارتباط	الدلالة
المحور الأول : الملائمة الفنية للتصميمات المقترحة	0.992	0.01
المحور الثاني : الملائمة الوظيفية للتصميمات المقترحة	0.887	0.01

يتضح من جدول (6) أن معاملات الارتباط كلها دالة عند مستوى (0.01) ، وبذلك يمكن القول أن هناك إتساقاً داخلياً بين محوري الإستبانة ، كما أنها تقيس بالفعل ما وضعت لقياسه مما يدل علي صدقها وتجانسها .

- ثبات الإستبانة: تم حساب الثبات للإستبانة الخاصة بالتصميمات المقترحة من خلال معامل ارتباط ألفا كرونباخ والتجزئة النصفية والجدول التالي يوضح ذلك :-

جدول (7) قيم معاملات الارتباط لكل محور والدرجة الكلية لإستبانة آراء المتخصصين

محاور الإستبانة	معامل ارتباط ألفا	التجزئة النصفية	الدلالة
المحور الأول : الملائمة الفنية للتصميمات المقترحة	0.891	0.943 - 0.856	0.01
المحور الثاني : الملائمة الوظيفية للتصميمات المقترحة	0.922	0.923 - 0.911	0.01
الإستبانة ككل	0.911	0.957 - 0.899	0.01

يتضح من الجدول (7) أن جميع معاملات ألفا والتجزئة النصفية هي قيم مرتفعة ودالة عند مستوى (0.01) وتدل علي ثبات الإستبانة .

3- إستبانة لقياس آراء المستهلكات في التصميمات المقترحة:

الهدف من الاستبانة: التعرف علي آراء المستهلكات في التصميمات المقترحة.

- وصف الإستبانة: اشتملت الإستبانة الخاصه بتحكيم التصميمات المقترحة علي (16) عبارة بموجب (80) درجة. وإشتملت الإستبانة علي ميزان تقدير خماسي ، موافق بشدة يحصل علي (5) درجات ، موافق يحصل علي (4) درجات ، موافق إلي حد ما يحصل علي (3) درجات ، غير موافق يحصل علي (2) درجة ، غير موافق بشدة يحصل علي (1) درجة .

- المعاملات الإحصائية (صدق ، ثبات) إستبانة آراء المتخصصين :-

- صدق الإستبانة: استخدمت الباحثة نوعين من الصدق " صدق المحكمين ، الصدق الإحصائي " وفيما يلي توضيح ذلك:-

- صدق المحكمين: بعرض الصورة المبدئية للإستبانة الخاصة بالتصميمات المقترحة علي مجموعة من الخبراء المتخصصين من الأساتذة والإساتذة المشاركين والمساعدين في مجال الملابس والنسيج بهدف التحقق من صدق محتواها وإبداء الرأي فيها من حيث (الدقة في صياغة عبارات الإستبانة ، سهولة ووضوح العبارات ، تسلسل العبارات) ، وقد أقروا بصلاحيتهما للتطبيق بعد إجراء بعض التعديلات فيما يخص ترتيب وصياغة بعض العبارات والجدول التالي يوضح نسب الاتفاق .

جدول (8) نسب إتفاق المحكمين علي بنود إستبانة آراء المتخصصين

م	بنود التحكيم	النسبة المئوية
		%
1	الدقة في صياغة عبارات الاستبانة	98
2	سهولة ووضوح العبارات	98.5
3	تسلسل العبارات	97

تضح من الجدول (8) إرتفاع نسب إتفاق المحكمين علي بنود الاستبانة الخاصه بالمستهلكات حيث تراوحت ما بين (97 % : 98.5 %) مما يدل علي صدقها .

- **الصدق الإحصائي:** تم حساب الصدق بإستخدام الاتساق الداخلي وذلك بحساب معامل الارتباط (معامل ارتباط بيرسون) بين درجة كل عبارة والدرجة الكلية للإستبانة ، والجدول التالي يوضح ذلك.

جدول (9) قيم معاملات الإرتباط بين درجة كل محور والدرجة الكلية لإستبانة آراء المتخصصين

العبارات	الارتباط	الدلالة	العبارات	الارتباط	الدلالة
1	0.881	0.01	9	0.792	0.01
2	0.876	0.01	10	0.899	0.01
3	0.900	0.01	11	0.952	0.01
4	0.854	0.01	12	0.817	0.01
5	0.799	0.01	13	0.943	0.01
6	0.990	0.01	14	0.876	0.01
7	0.892	0.01	15	0.921	0.01
8	0.987	0.01	16	0.897	0.01

يتضح من جدول (9) أن معاملات الإرتباط كلها دالة عند مستوى (0.01) ، وبذلك يمكن القول أن هناك إتساقاً داخلياً بين عبارات الإستبانة ، كما أنها تقيس بالفعل ما وضعت لقياسه مما يدل علي صدقها وتجانسها .

-**ثبات الإستبانة:** تم حساب الثبات للأستبانة الخاصة بالتصميمات المقترحة من خلال معامل إرتباط ألفا كرونباخ والتجزئة النصفية والجدول التالي يوضح ذلك :-

جدول (10) قيم معاملات الإرتباط لكل محور والدرجة الكلية لإستبانة آراء المتخصصين

محاور الإستبانة	معامل إرتباط ألفا	التجزئة النصفية	الدلالة
الإستبانة ككل	0.899	0.910 - 0.945	0.01

يتضح من الجدول (10) أن جميع معاملات ألفا والتجزئة النصفية هي قيم مرتفعة ودالة عند مستوى (0.01) وتدل علي ثبات الإستبانة .

خطوات إجراء البحث:**إشتملت خطوات البحث الحالي على المحاور الآتية:**

- 1- إجراء دراسة استطلاعية على عدد (40) سيدة من المستهلكات أمهات الأطفال (بنات) ذوي البدانة في مرحلة الطفولة المبكرة بهدف التعرف على آرائهن حول إمكانية توافر تصميمات ملبسيه بالأسواق المحلية تتواءم مع أجسامهن .
- 2- الإطلاع على الدراسات والبحوث السابقة التي لها علاقة بالبدانة والطفولة المبكرة والمدرسة التفكيرية وذلك لمعرفة موقع البحث الحالي من تلك البحوث والدراسات و أوجه التشابه والإختلاف بينهم .

الإجابة على تساؤلات البحث :**التساؤل الأول: ما السمات المميزة للمدرسة التفكيرية؟**

مبادئ التفكير: يطلق على هذا الإتجاه التفكير واللاترابط ، يمثل هذا الإتجاه أساليب التكسير و اللاتماثل و اللاتوازن ، يعتمد هذا الإتجاه على تفكيك الكتل إلى أجزاء وإعادة تركيبها بأسلوب فني غير تقليدي من هنا كان المدخل الفعلي لفكر التفكير وهو يدعو إلى التساؤل حول فكرة المركزية أو النقطة المثالية للثقافة وأيدولوجيتها مستهدفاً تفتيت مصداقيتها من خلال تفكيك مدركاته وأفكاره ، ومن هنا كان داريدا من أبرز معارضي الفكر البنيوي ، فكان يقول أن البنيوية نشأت عن تمزق هام في تاريخ الفكر الإنساني ممثلة الإندفاع النهائي للفلسفة الأفلاطونية في كونها منغلقة على نفسها ولديها إختلاف بين النظرية والتطبيق.

(Gordon Graham 1997, p167)

على الجانب الفني فلقد بدأت هذه الحركة والتي تنتمي إلى ما بعد الحداثة في أواخر 1980 وتتطوي على خصائص التفتيت والتشطي ، حيث يتم تشجيع حرية الجذور والشكل في تصميمات غير تقليدية ، وقد تكون أكثر وضوح من خلال الهندسة المعمارية ، والمباني مثل متحف غوغنهايم Museum Guggenheim في بيلباو بأسبانيا كما في (صورة 1) التي توضح تصميم مبنى والتي تعد من الأمثلة المعروفة التي تندرج تحت هذا النمط والتفكيرية لا تستخدم لتسمية الهندسة المعمارية فقط ولكن أيضا التصميم الجرافيكي والأزياء والمنتجات.

<http://public.csusm.edu/padil035/history-paper.html>

التفكيرية في عالم الأزياء: يتحدى الأفكار التقليدية للأزياء ، ويقترح بدلاً منها إعادة التفكير في وظيفة ومعنى قطعة الملابس وتبدو الفكرة الرئيسية لتفكير الأزياء معاكسة للعلاقة بين الجسد والقماش ، حيث تستدعي قطع الملابس الإهتمام بألية إنتاج هذه الملابس (Flavia Loscialpo, 2009, P10)

سمات وخصائص التصميم التفكيرية:

- خلق التعقيد .
 - التصميم بمبدأ التناقض .
 - إضفاء طابع المرح و الإحتفالي على التصميم.
 - الفصل بين الشكل والوظيفة .
 - التصميم بمبدأ التشطي .
- (Frank Gehry, 2003s, p45,46)

المدرسة التفكيرية وعلاقتها بفن تصميم الأزياء:

في أواخر الثمانينات من القرن العشرين جاء جيل جديد ذا تفكير مستقل وأصبح المصممون اليابانيون يمثلون قوة كبيرة وقد كانوا متأثرين بنطرف فنهم وثقافتهم الخاصة وغيرها من الفلسفات التي إشتملت الفلسفة الأدبية للتفكير من قبل جاك

دريدا ، وكانت القاعدة هي التراجع ، التفكيك ، إعادة النظر ، تحليل المعنى الحقيقي للنص الذي قد يكون مختلف بسبب إتساع اللغة ، وقام بعض مصممي الأزياء بالإتجاه إليها وتحليلها ، وتشمل تلك المجموعة خمسة مصممين وهم فيفيان وستود vivienne westwood ري كواكيو Rei Kawakubo ، مارتن مارجيلا Martin Margila ، الكسندر ماكوين "Alexander McQueen" ، يوجي ياما موتو Yohji Yamamoto ، فيفان ويست وود وهم من رواد تصميم الأزياء.

<https://www.archdaily.com/544355/spotlight-louis-sullivan>

إن الأزياء التفكيكية كانت في الماضي تتميز بالحواف غير المنتهية والقصات غير مهذبة وجاء المفهوم الجديد لإعادة بناء التفكيك، وأصبحت الأزياء تظهر بمنظراً كاملاً وحواف منتهية بشكل جيد ، وأصبح من الشائع بشكل كبير رؤية الملابس مدموجة الحواف والحياقات المكشوفة والمنسوجات المعقدة ، وإعطاء الملابس المظهر غير المنتهي والتلميح لعملية التصميم والإبتكار ، يسمى هذا التصميم عادة بالمفكك ، وتواجه هذه الموضة في البداية تحدي التصورات التي عقدت على نطاق واسع أنه يجب أن تكون الملابس الجاهزة منتهية بشكل مبتكر يتصف بالجمال ، وقد أصبحت عناصر التصميم التفكيكي منتشرة على نطاق واسع لذلك فقدت كونها واقعية ومنطقية مما يفقدها الراحة " الإنزعاج " مثل الجزء العلوي للكورساج الممزق والمقسم لجان بول غوتيهيه *Jean Paul على الرغم من أنه يبدو أنه غير مكتمل ، فإن هذا الجزء العلوي "الكورساج" صمم وصنع وفقاً للنظرية التفكيكية ليعطي مظهره البالي الممزق غير منتهي الحواف كما هو موضح في التصميم (1).



صورة (1) "الكورساج" صمم وصنع وفقاً للنظرية التفكيكية ليعطي مظهره البالي الممزق
(blog.fidmmuseum.org)

هناك العديد من التجارب التفكيكية العنثية في الأزياء قاموا بها أشهر مصممي الأزياء التفكيكية إنتشرت ووصلت للعالمية والسمات التي تم التوصل إليها من أعمال مصممي الإتجاه التفكيكي وتأثير المدارس الفنية على المدرسة التفكيكية:

- استخدام الإسقاطات الهندسية وتحويلها إلى العديد من السطوح ذات الإتجاهات المختلفة .
- إقامة التكوين بناءً على ضرورات التآلف المتجانس كأشكال هندسية وليس كأشكال طبيعية .
- رصد عنصر الحركة و تتابعه ، والتراكب والتكرار .
- ليس هناك حدود فكل شيء متاح .
- البحث عن روابط جديدة غير منطقية للجمع بين العناصر المحيطة بنا في تراكيب جديدة .
- أن الشكل المجرد لا يحمل ملامح موجودة في الطبيعة الظاهرة سواء كان الشكل عضوياً او هندسياً ، فأن القيمة الجمالية تنبثق من التناسب في بنائته كشكل في حد ذاته .
- التأكيد على مفهوم التباين في الخامات ومفهوم اللا تناسق أو اللا تماثل بهدف توضيح فكرة العمل .

- إختزال الأشياء إلى حدودها القصوى من ناحية اللون والخط والمساحة .
 - إعطاء الملابس المنظر غير المنتهي والتلميح لعملية التصميم والإبتكار .
 - الملابس تكون مدموجة الحواف والحيكاكات مكشفة والمنسوجات معقدة .
 - تكون الملابس منتهية بشكل مبتكر يتصف بالجمال .
 - الإهتمام بمنطقية التكوين والتركيز على الجماليات أكثر و إستخدام البناء المتكرر وتعاقب النظام من أهم المبادئ التي اتفق عليها مصممي التفكيكية
 - تسليط الضوء على بناء التصميم .
 - تفكيك الملابس من خلال التمزيق أو شق النموذج .
 - إعادة بناء الملابس من خلال تجميع الأجزاء في غير محلها .
- وبذلك نكون قد أجبنا التساؤل الأول من البحث الحالي والذي ينص على ما السمات المميزة للمدرسة التفكيكية؟

التساؤل الثاني : ما مصممي الأزياء العالميين الذين تأثروا بالمدرسة التفكيكية في تصميم الملابس ؟

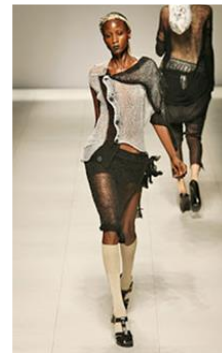
تم الإطلاع على أعمال مصممي الأزياء العالميين لمعرفة مدى تأثرهم بالمدرسة التفكيكية وكانت نتيجة هذا الإطلاع عدم وجود مصممي أزياء تأثروا بالمدرسة التفكيكية في مجال تصميم ملابس الأطفال لذلك تم البحث في مجال تصميم ملابس النساء لمصممي الأزياء الذين تأثروا بالمدرسة التفكيكية للإستفادة من الأسس التي أتبعوها أثناء وضع مقترحاتهم التصميمية من حيث السمات التشكيلية سواء بشكل مباشر أو غير مباشر وفيما يلي توضيح ذلك:

Vivienne Westwood², Rei Kawakubo , Yuji Yamamoto , Alexander McQueen .

تصاميم *Vivienne Westwood:



صورة (3) فستان من تصميم فيفان ويستود
(<http://www.fashionisers.com>)



صورة (2) تايور تصميم فيفان ويستود
(<http://mushion.blogspot.com>)

توصيف وتحليل التصميم (2): تصميم تايور مكون من قطعتين جاكيت باللون الأبيض وجونلة باللون الأسود من القماش القطني الخفيف حقق مبدأ الخروج عن المألوف في تبادل القصات والألوان والتي هي من أهم مبادئ وأسس التفكيكية وكرؤية عامة للتصميم يحمل الطابع الفني في القصات للتفكيكية من حيث الاسس والمبادئ والسمات .

توصيف وتحليل التصميم (3): الفستان مضبوط على الجسم نوعاً ما ، قام المصمم بالخروج عن المألوف وهدم الأسس الهندسية بإستخدام أشكال وتركيبات جديدة في الفستان ككل بحيث يلفت الإنتباه على التصميم نفسه ليحد من نظر المشاهد لجسم عارضة الأزياء من خلال القصات الهندسية بعمل فني إبداعي يؤكد على أهم سمات التفكيكية بإيقاع حركي من

² vivienne westwood *مصممة أزياء بريطانية ولدت في أبريل سنة 1941م ، بقرية تنتونيل بمقاطعة تشيشير البريطانية، مسؤولة بشكل كبير عن إتجاه البانك Punk ودخوله إلى عالم الأزياء . (Flavia Loscialpo,2013,p10)

خلال الخطوط والألوان ، والفتان يحمل الطابع الفني سواء بالخطوط أو الألوان أو القماش المستخدم وأكد التصميم على التباين والبعد عن الصلابة وإستخدام أشكال وتركيبات جديدة تمثل عمل فني أبداعي ، وكرؤية عامة للتصميم يحمل الطابع الفني للتصميم والطابع الفني للتفكيكية من حيث الأسس والمبادئ والسماط .

تصاميم³ *Rei Kawakubo :



صورة (5) تصميم ري كواكبو
(<http://www.nms-mode.co.uk>)



صورة (4) تصميم ري كواكبو
(<https://www.pinterest.com>)

توصيف وتحليل التصميم (4): التصميم مكون من قطعتين تم تجميع القماش وتبطينه بالإسفننج ليعطي الإحساس بالبعد الثالث وليحقق التضاد ، أما الجونلة خط ذيلها غير منتظم الشكل ، مبادئ التفكيكية في عدم التماثل والبعد عن التصميم التقليدي حيث حقق التصميم البعد عن التماثل والبعد عن الصلابة من خلال الإحساس بالحركة بشكل يمنحة الحيوية والتجديد وأكد على أهم مبادئ التفكيكية في الخروج عن المألوف وجذب الإنتباه عن طريق تبادل الخطوط وتحقيق الشعور بالحركة التي تقود العين الى إتجاهات متعددة وإستخدام اللون الأسود اللون السائد في الإتجاه التفكيكي في التصميم.

توصيف وتحليل التصميم (5): فستان مكون من قطعتين من قماش الجينز الأزرق الفاتح بحواف غير متساوية الطول وغير منهيبة الأطراف ، التصميم يحقق الإيقاع الحركي باختلاق في إتجاهات الخطوط والقصات وعدم التماثل وهدم الأسس الهندسية للتصميم بالخروج عن المألوف التي تعتبر من أهم مبادئ المدرسة التفكيكية وقد أحدث التصميم وحدة وترابط بين أجزائه ككل من خلال ترديد وتبادل القصات ، وكرؤية عامة التصميم يحمل الطابع الفني الإتجاه التفكيكي من خلال تبادل شكل القصات والتأكيد على سمات ومبادئ هذا الإتجاه

تصاميم⁴*Yuji Yamamoto :



صورة (7) تصميم يوجي ماتو
(wordpress.com)



صورة (6) تصميم يوجي ماتو
(<https://www.vogue.com>)

³ *ري كواكبو Rei Kawakubo: مصممة أزياء يابانية معاصرة ولدت في عام 1942م في طوكيو قضت السنوات الأولى من حياتها في اليابان ، لم تدرس كواكبو رسمياً تصميم الأزياء ففي عام 1960م التحقت كواكبو بجامعة والدها كيو Kieo حيث كان والدها مسؤولاً في جامعة كيو وحصلت على شهادة في تاريخ الجماليات وهي دراسة شملت دراسة الفن الآسيوي والغربي و بعد التخرج في عام 1964م.
(محمد خفاجي ، 2015م، ص:160)

⁴ *يوجي ياماموتو Yuji Yamamoto: مصمم أزياء ياباني ولد في اليابان عام 1943م ، إختار دراسته السياسية بعد وفاة والده في الحرب العالمية الثانية ودرس القانون بجامعة طوكيو ، وتحول بعد ذلك إلى دراسة الأزياء في كلية الأزياء وتخرج منها 1969م.
(سارة محمد جمعة، 2014م، ص:161)

توصيف و تحليل التصميم (6): التصميم عبارة عن جاكيت ببول تاير ، يحاكي التصميم ألوان ومبادئ وخصائص الإتجاه التفكيكي من خلال الأختلاف والتضاد في جانبي التصميم ، وكرؤية عامة للتصميم يحمل الطابع الفني الهندسي سواء في الخطوط والالوان والتأكيد على أهم مبادئ واسس التفكيكية في عدم تماثل الجانبين والتضاد في التصميم والألوان.

توصيف وتحليل التصميم (7): التصميم عبارة عن قطعتين قميص وجونله منفذ من قماش الكتان الخفيف باللون الأخضر الزيتي والبنفسجي بأطوال غير متساويه يتصل بخط الجنب الإيسر من الجونلة قطعة من الكتان البني المثني بشكل نصف دائرة أكد على أهم مبادئ التفكيك في عدم التماثل بطابع فني يعتمد على الأسس والمبادئ للإتجاه التفكيكي بشكل مبتكر ومميز.

تصاميم Alexander McQueen*5 :



صورة (9) فستان من تصميم اليكسندر ماكوين
(blogspot.com)



صورة (8) فستان من تصميم اليكسندر ماكوين
(http://www.hungertv.com)

توصيف و تحليل التصميم (8): فستان محبك على بكم فخذ الخاروف بزخارف نباتية مطرزة باللون الرمادي الغامق مبطن بقماش الساتان باللون الرمادي الفاتح جداً ، أستخدم فيها مقويات على هيئة شرائط ناعمة بشكل خطوط متقاطعة تأخذ شكل المربعات تم توظيف الخطوط العامة للتفكيكية بالكلم للخروج عن المألوف بطابع فني يعتمد على الأسس والمبادئ للإتجاه التفكيكي بشكل مبتكر ومميز .

توصيف وتحليل التصميم(9): فستان مضبوط على الجذع ثم ينسدل بإتساع ، من الجلد الذهبي بقصة الكم الروماني يضيق عند منطقة خط الوسط ويبدأ بالاتساع بشكل كروي الى أسفل خط الركبة بمساحات فارغة من الجزء الأيمن مثبت أسفل الفستان مقويات من المعدن الناعم بشكل أفقي لتعطي التصميم الشكل الكروي لمجسم الكرة الارضية ومنقوش برسومات الخرائط في الجزء السفلي للفستان بلون بني غامق بحواف غير منتهية والخلف مطابق للأمام بسوسته في الجانب الايمن للتصميم ، تم توظيف الخطوط العامة للتفكيكية بالشكل الكروي بطابع فني يعتمد على الأسس والمبادئ للإتجاه التفكيكي في عدم التماثل والتضاد والأطراف غير متماثلة وكرؤية عامة للتصميم يحمل الطابع الفني التفكيكي. وبذلك نكون قد أجبنا التساؤل الثاني من البحث الحالي والذي ينص على من هم مصممي الأزياء العالميين الذين تأثروا بالمدرسة التفكيكية في تصميم الملابس ؟

التساؤل الثالث: ما إمكانية الإستفادة من المدرسة التفكيكية في إستلهاهم تصميمات بطريقة الاسكتش للأطفال ذوي البدانة (بنات) في مرحلة الطفولة المبكرة؟

5 *الكسندر ماكوين Alexander McQueen: مصمم أزياء بريطاني ولد في 1969م في لندن عاصمة الولايات المتحدة ، درس في كلية سان مارتينس الداخلية للفن و التصميم وإهتم بدراسة الأزياء وعمل بتصميم الأزياء وفي عام 1996م - 2001م. (سارة محمد جمعة، 2014م، ص:157:156)

تم إعداد المقترحات التصميمية بطريقة الاسكتش للطفلة البدنية مستلهمة من المدرسة التفكيكية وذلك بناء على أسس وسمات المدرسة التفكيكية وأسس تصميم ملابس الأطفال في مرحلة الطفولة المبكرة والتي تتلخص في :

أسس تصميم ملابس الطفل في مرحلة الطفولة المبكرة:

- 1- عند تصميم ملابس طفل هذه المرحلة يراعي الجودة مع البساطة وإحتمال النمو الجسمي الذي يتعرض له الطفل في هذه المرحلة .
- 2- عند إستعمال أزرار للملابس يمكن وضعه في الأمام حيث يسهل على الطفل معرفتها .
- 3- بالنسبة للكباسين والكبش فهي تعتبر صعبة الإستعمال للطفل في هذه المرحلة .
- 4- عند عمل سوسته في ملابس الطفل قد تكون من الصعب إستعمالها ولذلك يمكن وضع شريط كردون في نهايتها ليثبدها به الطفل إلا أنها غير مستحبة .
- 5- بالنسبة لفتحات الملابس تراعى أيضاً أكمام الملابس فلا يجب أن تكون ضيقة تؤلم الطفل عند إرتدائها ولا تكون واسعة طويلة تشبك في أصابعه .
- 6- أن تكون الملابس خالية مما يعرض الطفل للأخطار عند اللعب أو الجري بعدم وضع أشرطة عند الرقبة أو أحزمة طويلة حتى لا يسئ الطفل إستعمالها فتؤذيه.
- 7- خفة الوزن للملابس مما سبق ذكره من الأشياء الهامة التي لا يجب إغفالها لأن الملابس الثقيلة عبئاً ثقيلاً على الطفل لا يحبه ، كما أنها يمكن أن تقيد حركته.
- 8- اختيار الأقمشة من الألوان التي لا يظهر عليها الاتساخات بسهولة وأيضاً ثابتة اللون لضوء الشمس والثابتة الأبعاد عند الغسيل المتكرر.
- 9- يمكن إستخدام ألوان قائمة نوعاً ما مثل الأحمر والأخضر للبنات والأزرق والأصفر للذكور مع الإبتعاد عن اللون الأبيض في ملابس اللعب في الحدائق . (منى موسى ، 2005،ص: 19،20)

قدمت الباحثة عشرون تصميماً , وفيما يلي توضيح ذلك من خلال التوصيف والتحليل الفني للتصاميم المقترحة:

- **يوضح التصميم الأول** فستان طفلة بفتحة عنق دائرية الشكل ، بدون أكمام ، يصل طول الفستان إلى مستوى أسفل خط الركبة بحوالي (6سم) تقريباً متدرج الطول ، بقصة أمبير ، به قصات راسية الأولى تبدأ من الثلث الأول لفتحة العنق الدائرية وتستقر على خط القصة الأمبير الأفقي ، والقصة الرأسية الأخرى تبدأ من منتصف خط الأمبير الأفقي وتنتهي أسفل خط الذيل بحوالي (3سم) لإعطاء الطول المتدرج ، والجزء الخلفي من التصميم من الخلف مطابق لتصميم الأمام به قصة رأسية في الجانب الأيمن بمرد بسيط مثبت به السوسته وقد ساهمت الخطوط الرأسية باللون الأبيض والأسود والقصات الغير متماثلة على قيادة العين لتنتقل عبر أجزاء الفستان بسهولة والتأكيد على القيم الإيقاعية من خلال التكرار ، والتصميم في جملة يؤكد على سمات الإتجاه التفكيكي وأهم خصائصه من خلال التباين في أجزاء التصميم و في الخطوط والألوان مما ساهم في إخفاء النمط البدني .

- **والتصميم الثاني** فستان طفلة ببول شيميزيه تأخذ شكل (البيدين) ، يصل طول الفستان إلى أسفل مستوى خط الركبة بحوالي (4سم) تقريباً ، بأكمام بكمين جابونيز مضبوطين على الذراع يصل طولها إلى مستوى خط منتصف المرفق ، التصميم من الأمام بمرد كراوزيه تصميم خطه الخارجي يأخذ شكل وجه القطه ، يثبت بواسطة الأزرار والعرابي ، بجيب شق ، والتصميم من الخلف به قصة رأسية بلونين مختلفين وقد أحدثت الخطوط المنحنية والخطوط الرأسية على قيادة العين لتنتقل عبر أجزاء الجسم بسهولة والتأكيد على القيم الإيقاعية ونلاحظ تنوع وتضاد لوني في التصميم وينقل

المشاهد مابين الجزء الأيمن والإيسر من الأمام ويحقق التصميم الإيقاع بين اللونين الوردي والأخضر المصفر والتصميم في مجمله يؤكد على أهم سمات الإتجاه التفكيكي من خلال التضاد وعدم التماثل بين أجزاء التصميم .

- **بينما التصميم الثالث** فستان طفلة بفتحة عنق مستديرة ، بمكين رجلان متسعين يصل طول الكمين إلى مستوى خط المرفق منتهي بشريط كشكشة بعرض (4سم) تقريباً ، يصل طول الفستان إلى أسفل مستوى خط الركبة ب (3سم) تقريباً ، التصميم مضبوط على الجسم ويحقق عامل الراحة ، يتوسط الفستان ثلاثة خطوط رأسية تبدأ من فتحة العنق وتمتد إلى مستوى خط الذيل وتتقاطع معها خطوط عرضية على خط الذيل والجزء الخلفي من التصميم من الخلف مطابق لتصميم الأمام به قصة بمرد بسيط مثبت به السوسته أحدثت الخطوط الرأسية والأفقية على قيادة العين لتنتقل عبر أجزاء الفستان بسهولة والتأكيد على القيم الإيقاعية من خلال التكرار ، والتصميم في مجمله يؤكد على سمات الإتجاه التفكيكي وأهم خصائصه من خلال التباين في المساحات والخطوط والألوان مما ساهم في إخفاء النمط البدني .



- **التصميم الرابع** فستان طفلة بכול شيميزيه مدبب الحواف ، يصل طول الفستان إلى أسفل مستوى خط الركبة بحوالي (4سم) تقريباً ،بكمين جابونيز مضبوطين على الذراع يصل طولها إلى مستوى خط منتصف المرفق ، التصميم من الأمام بمرد كراوزيه تصميم خطه الخارجي يأخذ شكل وجه القطة ، يثبت بواسطة الأزرار والعراوي ، بحبيب شق ، والتصميم من الخلف به قصة رأسية بلونين مختلفين ، وقد ساهمت الخطوط المنحنية والرسوم على قيادة العين لتنتقل عبر أجزاء الفستان بسهولة والتأكيد على القيم الإيقاعية من خلال التكرار ، والتصميم في مجمله يؤكد على سمات الإتجاه التفكيكي وأهم خصائصه من خلال التباين في الألوان والخروج عن المألوف بإستخدام الرسوم (وجه القطة) وإضافة الطابع المرح مما ساهم في نجاح التصميم جمالياً ووظيفياً إخفاء النمط البدني.

- **والتصميم الخامس** فستان طفلة يصل طوله إلى أسفل خط الركبة بحوالي (5سم) ، بفتحة عنق دائرية الشكل ، وبكمين جابونيز طويلين مضبوطة على الذراع ويصل طولها إلى أسفل رسغ اليد ، ويتصف التصميم بالإتساع نوعاً ما على الجسم ليحقق طابع الراحة ، مضاف على الفستان ثلاثة شرائط مستطيلة مائلة متدرجة بعرض (6سم) تقريباً تبدأ الأولى من خط الكتف الأيمن لتتجه إلى خط الجنب الإيسر يليها مباشرة المستطيل التالي الأقصر طولاً والذي يبدأ من خط الكتف وفتحة العنق ثم يتجه إلى الجنب الإيسر ويليه الشريط المستطيل الأخير الأقصر طولاً والذي يبدأ من فتحة العنق ليتجه إلى أسفل فتحة الإبط اليسرى بحوالي (5سم) ساهم ذلك الإيقاع الحركي للخطوط في الإيحاء بصغر المساحات وشد العين بالإتجاه الرأسي نوعاً ما وإخفاء البدانه والتصميم من الخلف به قصة بمرد بسيط مثبت به السوسته ، والتصميم في مجمله يؤكد على خصائص وسمات الإتجاه التفكيكي من خلال تباين الألوان والخطوط .

- **والتصميم السادس** فستان طفلة يصل طوله إلى أسفل خط الركبة بحوالي (10 سم) تقريباً ، تصميم الفستان من الأمام به أربع قصات الأولى تبدأ من منتصف خط الكتف الأيمن وتتجه بشكل مائل إلى الجهة اليسرى لتتحول القصة لخط الإتجاه

الرأسي لتستقر عند خط الذيل ، القصة الثانية تبدأ من منتصف خط القصة المائلة لتستقر عند خط الذيل ، يليها قصة رأسية أخرى تبدأ من منتصف المسافة بين الخطين الرأسيين على الخط المائل لتستقر عند خط الذيل ، ساهم ذلك الإيقاع الحركي للخطوط في الإبقاء بصغر المساحات وشد العين بالإتجاه الرأسي نوعاً ما وإخفاء البدانه والتصميم من الخلف به قصة بمرد بسيط مثبت به السوسته ، والتصميم في جملة يؤكد على أهم مبادئ الإتجاه التفكيكي من خلال إنحرافات الخطوط وتباين مساحات الأشكال الهندسية والتضاد اللوني في التصميم وشد تركيز العين في الإتجاه الرأسي مما ساهم في إخفاء البدانة .



التصميم السادس

التصميم الخامس

التصميم الرابع

- **والتصميم السابع** فستان طفلة يصل طوله إلى أسفل مستوى خط الركبة بحوالي (3سم) بكمين جابونيز مضبوطين على الذراع يصل طول كل منهما إلى مستوى خط رسغ اليد، يحتوي الكمين على مجموعة من القصات الرأسية والأفقية ، الفستان قصاته من الأمام تتطابق مع قصات الخلف ، تم تقسيم جسم الطفلة من خلال مجموعة من القصات كالتالي (قصة منحنية في الجهة اليمنى تبدأ من منتصف خط الكتف الأيمن لتصل إلى أسفل فتحة الأبط بحوالي (3سم) تقريباً، قصة منحنية في الجهة اليمنى تبدأ من مستوى خط الوسط لتنتهي عند خط ذيل الفستان ،قصة منحنية في الجهة اليسرى تبدأ من منتصف فتحة الأبط لتمتد داخل الفستان ثم تستقر عند مستوى خط الوسط تقريباً بداخلها قصة منحنية أخرى تشكل قصة أفقية تعلقو خط الذيل بحوالي (6 سم) تقريباً وقد أحدثت الخطوط المنحنية والأفقية والرأسية المتوازية على قيادة العين لتنتقل عبر أجزاء الفستان بسهولة والتأكيد على القيم الإيقاعية من خلال التكرار ، والترابط بين أجزاء التصميم من خلال ترديد وتبادل ألوان القماش ، وكروية عامة للتصميم يحمل الطابع التفكيكي سواء في الخطوط أو الألوان والتضاد وعدم التماثل ويعالج التصميم نمط الطفلة البدنية .

- **والتصميم الثامن** فستان طفلة بכול شيميزيه متباين الطول وقصه رأسية في منتصف خط نصف الأمام ، ومرد يصل طولة إلى أعلى مستوى خط الصدر يغلق بواسطة الأزرار والعراري ، الأمام والخلف في التصميم متطابقين عبارة عن مجموعة من القصات المائلة المتوازية بعرض (6سم) تقريباً تستقر عند خط نصف الأمام لتكون أشكال حرف (V) ، التصميم من الخلف به قصة رأسية بمرد بسيط مثبت به السوسته وقد ساهمت الخطوط والقصات المائلة على قيادة العين لتنتقل عبر أجزاء الفستان بسهولة والتأكيد على القيم الإيقاعية من خلال التكرار ، والتصميم في مجمله يؤكد على سمات الإتجاه التفكيكي وأهم خصائصه من خلال التباين في الخطوط والألوان مما ساهم في إخفاء النمط البدني .

- **التصميم التاسع** فستان طفلة بفتحة ع، يصل طوله إلى أسفل مستوى خط الركبة ب(3سم) تقريباً ، بأكام رجلا مضبوطة على الذراع يصل طولها إلى مستوى خط رسغ اليد ، يتصف الفستان بالإتساع إلى حد ما ، التصميم من الأعلى مضاف له فيونكه كبيرة عند خط الكم من الأعلى ليظهر جزء منها خارج التصميم والجزء الآخر داخل الجسم والجزء الخلفي من التصميم مطابق لتصميم الأمام به قصة رأسية في منتصف خط الخلف بمرد بسيط مثبت به السوسته ،

والتصميم في مجمله يؤكد على سمات الإتجاه التفكيكي وأهم خصائصه من خلال التباين في أجزاء التصميم والخروج عن المألوف في إستخدام الفيونكه في الجانب الأيمن من التصميم مما جعلها مركز بصري للمشاهد و ساهم في إخفاء النمط البدين.



التصميم السابع

التصميم الثامن

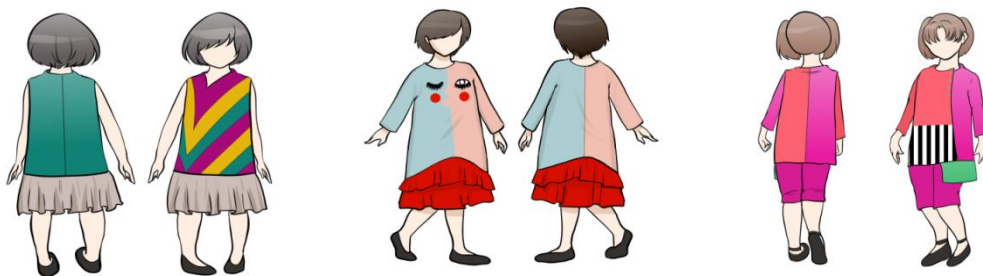
التصميم التاسع

- أما التصميم العاشر عبارة عن (بلوزه وبنطلون) البلوزه بفتحة عنق مستديره بمرد كراوزيه ، البلوزه مضبوطة على الجسم طولها متدرج حيث يصل إلى أسفل خط الجنب بحوالي (9سم) والجزء الأقصر يصل طوله إلى مستوى خط الركبة بحوالي (4سم) بكمين تركيب مضبوطين على الذراع يصل طول كل منهما إلى مستوى خط رسغ اليد ، وبمرد كراوزيه مثبت بأزرار وعراوي ، ينتهي عند القصه العرضية أسفل خط الوسط بحوالي (2سم) ، ويمتد أسفل المرد الكراوزيه قصة رأسية تنتهي عند القصه الأفقية التي يتدلى منها قطعة قماش مستطيلة الشكل لتعطي إحاء بالطول المتدرج ، والجزء الخلفي من التصميم به قصة رأسية في منتصف خط الخلف بمرد بسيط مثبت به السوسته ،التصميم في مجمله يتمتع بوحدة الأسلوب والنسبة والتناسب بين قصاته وبين التصميم ككل ،وقد ساهمت الخطوط الرأسية باللون الأبيض والأسود والخطوط الأفقية والقصات الغير متماثلة على قيادة العين لتنتقل عبر أجزاء الفستان بسهولة والتأكيد على القيم الإيقاعية من خلال التكرار ، والتصميم في مجمله يؤكد على سمات الإتجاه التفكيكي وأهم خصائصه من خلال التباين في الخطوط والألوان في أجزاء التصميم والخروج عن المألوف في إستخدام القصات والألوان مما ساهم في إخفاء النمط البدين.

- والتصميم الحادي عشر فستان طفلة بفتحة عنق مستديرة ، يصل طول الفستان إلى أسفل مستوى خط الركبة بحوالي (3سم) تقريباً ، والتصميم بكمين جابونيز مضبوطين على الذراع يصل طولهما إلى مستوى خط رسغ اليد ، التصميم يتصف بالإتساع إلى حد ما ليحقق مبدأ الراحة ، الفستان به قصة رأسية في بدايتها تأخذ الشكل المنحني ليتحول الخط إلى الراسي ليستقر عند قصة خط الذيل المنحني (وأبليكات تأخذ الشكل المستدير وأبليكات تأخذ شكل العين المفتوحة والمغلقة) المتدلي منه طبقتين من الكورنيش عرضها (10 سم) تقريباً ، والتصميم من الخلف به قصة راسية تبدأ من منتصف حردة الرقبة وتنتهي عند خط الذيل المنحني الذي تتدلى منه طبقتين من الكورنيش بمرد بسيط مثبت به السوسته ، والتصميم في مجمله يؤكد على سمات الإتجاه التفكيكي وأهم خصائصه من خلال التباين والإختلاف في الخطوط والألوان في أجزاء التصميم والخروج عن المألوف في إستخدام القصات والألوان وإضفاء طابع المرح من خلال إضافة الأبليكات مما ساهم في إخفاء النمط البدين.

- التصميم الثاني عشر فستان طفلة بفتحة عنق تأخذ شكل حرف (V) مائل ، مضبوط إلى حد ما على الجسم ، بدون أكمام بقصة أفقية أعلى نهاية خط الذيل بحولي (15سم) ، وينتهي خط الذيل بكالونيها، والجزء الخلفي من التصميم به قصة رأسية بمرد بسيط مثبت به السوسته وقد ساهمت الخطوط والقصات المائلة على قيادة العين لتنتقل عبر أجزاء

الفتان بسهولة والتأكيد على القيم الإيقاعية من خلال التكرار ، والتصميم في مجمله يؤكد على سمات الإتجاه التفكيكي وأهم خصائصه من خلال التباين في الخطوط والألوان مما ساهم في نجاح التصميم جمالياً ووظيفياً إخفاء النمط البدني.



التصميم الثاني عشر

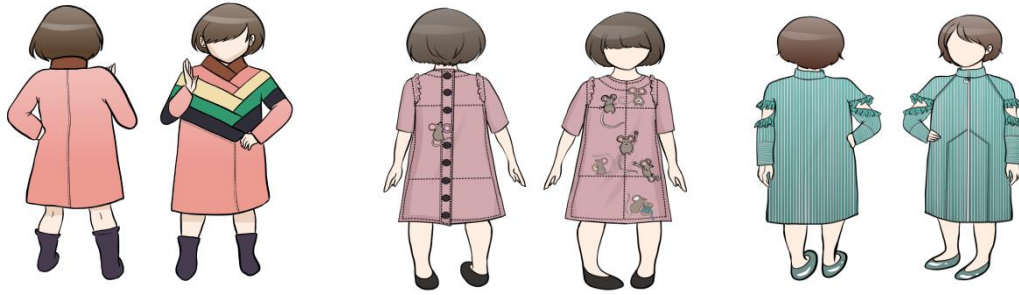
التصميم الحادي عشر

التصميم العاشر

- **التصميم الثالث عشر** فتان طفلة بكون أوفسيه ، يصل طول الفتان إلى أسفل مستوى خط الركبة بحوالي (5سم) بكمين رجلان مضبوطين على الذراع ، يصل طول كل منهما إلى مستوى خط رسغ اليد ، بداية تلاقي فتحة العنق بخط الكتف وتصميم الكم به فتحة تحقق فراغ يظهر الذراع مثبت على الفتحة شرائط تحقق شكل الكورنيش ، أمام الفتان به قصات تأخذ الشكل المنكسر متطابقة الشكل في الجهة اليمنى واليسرى تبدأ من عند خط منتصف الأمام لتتجه بشكل مائل ثم يتحول الخط إلى الإتجاه الرأسي ليستقر عند خط الذيل الفتان مثبت به في منتصف خط الامام السوسته والجزء الخلفي من التصميم بدون قصات وقد ساهمت الخطوط والقصات المائلة على قيادة العين لتنتقل عبر أجزاء الفتان بسهولة والخطوط المستقيمة تحرك العين إلى أسفل بإتجاه مستقيم مما يساعد على إخفاء البدانة والتأكيد على القيم الإيقاعية من خلال تكرار الخطوط والتصميم في مجمله يؤكد على سمات الإتجاه التفكيكي وأهم خصائصه من خلال التباين في الخطوط والألوان مما ساهم في إخفاء النمط البدني وكما تحقق في التصميم الإتزان المتماثل في جميع أجزاؤه .

- **التصميم الرابع عشر** فتان طفلة بفتحة عنق مستديرة ، بكمين تركيب قصيرين ومضبوطين على الذراع ، مثبت بفتحة الابط كورنيش قصير يتدلى على الجسم ، يصل طول الفتان إلى أسفل مستوى خط الركبة بحوالي (5سم) مثبت بالفتان من الأمام ابلبيكات على شكل فنران ، والفتان من الأمام به خطوط حياكة خارجية رأسية افقية تقسم الجسم إلى سبعة أجزاء وتصميم الخلف متطابق مع تصميم الأمام فيما عدا المرد المثبت فيه الأزرار والعراوي والمثبت به أبلبيكة واحدة ، وقد ساهمت الخطوط الرأسية والأفقية المتقاطعة على قيادة العين لتنتقل عبر أجزاء الفتان بسهولة والخطوط المستقيمة تحرك العين إلى أسفل بإتجاه مستقيم مما يساعد على إخفاء البدانة والتأكيد على القيم الإيقاعية من خلال تكرار الخطوط والتصميم في مجمله يؤكد على سمات الإتجاه التفكيكي وأهم خصائصه من خلال التباين في الخطوط والألوان وعدم التماثل والخروج عن المألوف وإضفاء طابع المرح بأضافة الأبلبيكات مما ساهم في إخفاء النمط البدني.

- **التصميم الخامس عشر** فتان طفلة بفتحة عنق تأخذ شكل حرف (V) يرتفع على العنق ، بكمين جابونيز مضبوطين على الذراع بمجموعة من القصات المائلة والمتداخلة حيث تتمركز وتتداخل القصات يمين خط نصف الأمام بحوالي (2سم) لتكون نهاية تداخل القصات عند مستوى خط الوسط ثم تبدأ أسفلها قصه رأسية تنتهي عند خط الذيل وتوجد قصه أفقية عند كمي الفتان ، وقد ساهمت الخطوط والقصات المائلة على قيادة العين لتنتقل عبر أجزاء الفتان بسهولة والتأكيد على القيم الإيقاعية من خلال التكرار ، والتصميم في مجمله يؤكد على سمات الإتجاه التفكيكي وأهم خصائصه من خلال التباين في الخطوط والألوان والخروج عن المألوف مما ساهم في إخفاء النمط البدني .



التصميم الخامس عشر

التصميم الرابع عشر

التصميم الثالث عشر

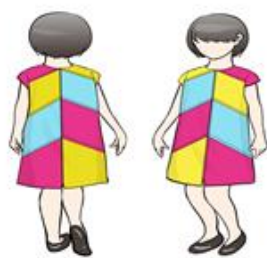
- **التصميم السادس عشر** فستان طفلة بفتحة عنق مستديرة الشكل ، يصل طول الفستان إلى أسفل مستوى خط الركبة بحوالي (5سم) ، فضفاض على الجسم إلى حد ما ، بكمين جابونيز قصيرين ، التصميم من الأمام به قصتين (الأولى تبدأ أسفل فتحة الإبط الأيمن بحوالي (3سم) تتجه أفقياً جهة فتحة الإبط اليسرى بعرض ثلثي جسم الطفلة تقريباً ليتحول بعدها لخط الإتجاه الرأسي الذي يستقر عند أعلى خط نهاية الذيل والقصة الأفقية الثانية تبدأ أسفل القصة الأولى بحوالي (3سم) لتنتهي عند الخط الرأسي للقصة الأولى ، والفستان مكون من طبقتين فوق بعضهما ، والتصميم من الخلف به قصة رأسية تنتهي عند خط الذيل الأول بمرد بسيط مثبت به سوسته و التصميم في مجمله يحقق إيقاع لوني وإيقاع بين الخطوط الرأسية والأفقية التي تتمثل في قصاته الموزعة على الفستان ككل مما أحدث نوعاً من الخداع البصري لإخفاء النمط البدين ، ويؤكد على أهم سمات الإتجاه التفكيكي من خلال التضاد وعدم التماثل.

- **التصميم السابع عشر** فستان طفلة بفتحة عنق دائرية ، يصل طوله إلى مستوى خط الركبة ، بكمين جابونيز قصيرين ، بقصة رأسية في منتصف خط الأمام و به مجموعة من القصات المائلة التي تأخذ شكل رقم (8) حيث تبدأ من عند خط نصف الأمام وتنتهي عند فتحة الإبط وخطي جنب الفستان ، والجزء الخلفي من التصميم به قصة رأسية بمرد بسيط مثبت به السوسته ، وقد ساهمت الخطوط والقصات المائلة على قيادة العين لتنتقل عبر أجزاء الفستان بسهولة والتأكيد على القيم الإيقاعية من خلال التكرار والتباين في الألوان ، والتصميم في مجمله يؤكد على سمات الإتجاه التفكيكي وأهم خصائصه من خلال التباين في الخطوط والألوان مما ساهم في نجاح التصميم جمالياً ووظيفياً إخفاء النمط البدين .

- **التصميم الثامن عشر** فستان طفلة بفتحة عنق دائرية الشكل ، بكمين رجلان تتصف بالإتساع و مستقيمة إلى حد ما يصل طول كل منهما إلى مستوى منتصف الذراع ينتهي الكم بكورنيش ناتج من تثبيت الشريط المطاط الرفيع قبل نهاية الكم بحوالي (5سم) والتصميم الأمام به قصة تتوسط الفستان وتأخذ شكل حرف (U) المقلوب بداخلة قصة رأسية تمتد إلى نهاية خط الذيل ، وقد ساهمت الخطوط والقصات المائلة على قيادة العين لتنتقل عبر أجزاء الفستان بسهولة والتأكيد على القيم الإيقاعية من خلال التكرار ، والتصميم في مجمله يؤكد على سمات الإتجاه التفكيكي وأهم خصائصه من خلال التباين في الخطوط والألوان مما ساهم في نجاح التصميم جمالياً ووظيفياً إخفاء النمط البدين.



التصميم الثامن عشر



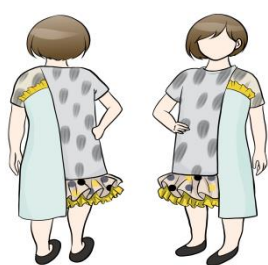
التصميم السابع عشر



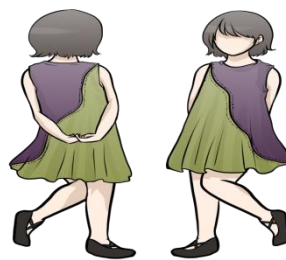
التصميم السادس عشر

- ويوضح التصميم التاسع عشر فستان بفتحة عنق دائرية الشكل ، يصل طوله إلى أعلى مستوى خط الركبة بحوال (5سم) بدون أكمام ، به قصة تأخذ الشكل المنحني والإتجاه المائل تبدأ من خط الكتف الأيسر لتستقر عند نهاية خط الذيل الأيمن والتصميم من الخلف مطابق للأمام ، وقد ساهمت الخطوط المنحنية والقصات المائلة على قيادة العين لتنتقل عبر أجزاء الفستان بسهولة والتأكيد على القيم الإيقاعية ، والتصميم في مجمله يؤكد على خصائص الإتجاه التفكيكي من خلال التباين في الخطوط والألوان مما ساهم في نجاح التصميم جمالياً ووظيفياً إخفاء النمط البدني .

- والتصميم العشرون فستان طفلة بفتحة عنق مستديرة ، بكمين جابونيز قصيرين ومضبوظين على الذراع ، بطول متدرج يصل طول الفستان إلى مستوى أسفل منتصف الساق بحوالي (5 سم) تقريباً والجزء الأقصر يصل طوله إلى مستوى منتصف الساق ، بقصة رأسية تبدأ من خط الكتف حيث تبعد عن فتحة العنق حوالي (2 سم) تقريباً ، تتمركز في الثلث الأول من الجسم قصة أفقية في الجهة اليمنى تبدأ أسفل بداية القصة الرأسية بحوالي 5 سم وتنتهي أسفل فتحة الإبط مثبت بها شريط كورنيش ، بقصة أفقية أخرى تبدأ أعلى نهاية القصة الرأسية بحوالي (15سم) تقريباً مثبت بها طبقتين من الكورنيش ، والتصميم من الخلف مطابق للأمام ، وقد ساهمت الخطوط الرأسية والأفقية على قيادة العين لتنتقل عبر أجزاء الفستان بسهولة والتأكيد على القيم الإيقاعية من خلال التكرار ، والتصميم في مجمله يؤكد على أهم خصائص وسمات الإتجاه التفكيكي من خلال التباين في الألوان والخطوط مما ساهم في نجاح التصميم جمالياً ووظيفياً وإخفاء النمط البدني .



التصميم العشرون



التصميم التاسع عشر

وبذلك نكون قد أجابنا التساؤل الثالث من البحث الحالي والذي ينص على " ما إمكانية الاستفادة من المدرسة التفكيكية في إستلهاهم تصميمات بطريقة الاسكتش للأطفال ذوي البدانة (بنات) في مرحلة الطفولة المبكرة؟ " التساؤل الرابع : ما آراء المتخصصين في المعالجات التصميمية المستلهمة من المدرسة التفكيكية للطفلة البدنية؟ بعد الانتهاء من إعداد التصميمات المقترحة والإستبانات الخاصة بتحكيماها، تم عرضها علي عينة المتخصصين والمستهلكات لمعرفة آرائهم ودرجة تقبلهم لها (نتائج البحث).

حيث تم إجراء اختبار "كروسكال وايلز" (Kruskal Wallis test) للتعرف على أفضل التصميمات المقترحة من وجهة نظر المتخصصين في مجال الملابس والنسيج والمستهلكات والجداول التالية توضح نتائج الاختبار:
 أولاً : اختبار "كروسكال وايلز" للتعرف على أفضل التصميمات المقترحة من وجهة نظر المتخصصين :
 1- اختبار "كروسكال وايلز" للتعرف على أفضل التصميمات المقترحة (المحور الاول : الملائمة الفنية للتصميمات المقترحة) من وجهة نظر المتخصصين .

جدول (11) نتائج اختبار كروسكال وايلز للمحور الأول (الملائمة الفنية للتصميمات المقترحة) طبقاً لإراء المتخصصين
 د.ح = 19

البيان	2ك المحسوبة	الدلالة
الاستبانة		
المحور الاول	187.984	0.01

يتضح من جدول (11) أنه توجد فروق دالة إحصائياً بين تفضيلات آراء المتخصصين للتصميمات المقترحة بالنسبة للمحور الاول ، وبناء علي ذلك تم ترتيب التصميمات من حيث الأفضلية والجدول التالي يوضح ذلك :

جدول (12) ترتيب التصميمات المقترحة طبقاً لإراء المتخصصين

رقم التصميم المقترح	المحور الاول		رقم التصميم المقترح	تابع المحور الاول	
	متوسط الرتب لكل تصميم	ترتيب التصميم		متوسط الرتب لكل تصميم	ترتيب التصميم
الأول	160.70	4	الحادي عشر	131.00	8
الثاني	148.70	6	الثاني عشر	32.10	17
الثالث	136.00	7	الثالث عشر	91.15	11
الرابع	190.00	1	الرابع عشر	100.25	10
الخامس	171.75	3	الخامس عشر	37.45	16
السادس	184.35	2	السادس عشر	16.95	18
السابع	110.20	9	السابع عشر	59.60	13
الثامن	76.15	12	الثامن عشر	14.35	19
التاسع	100.25	10	التاسع عشر	43.35	15
العاشر	153.70	5	العشرون	52.00	14

يشير الجدول (12) أن ترتيب التصميمات المقترحة من وجهة نظر المتخصصين المحور الاول (الملائمة الفنية للتصميمات المقترحة) جاء في المركز الاول التصميم رقم " 4 " يليه التصميمات (السادس ، الخامس ، الاول ، العاشر ، الثاني ، الثالث ، الحادي عشر ، السابع ، التاسع ، الرابع عشر ، الثالث عشر ، الثامن عشر ، العشرون ، التاسع عشر ، الخامس عشر ، الثاني عشر ، السادس عشر ، الثامن عشر) . والشكل البياني التالي يوضح ذلك :

جدول (11) نتائج اختبار كروسكال وايلز للمحور الأول (الملائمة الفنية للتصميمات المقترحة)
طبقاً لإراء المتخصصين
د.ح = 19

البيان	كا2 المحسوبة	الدالة
الاستبانة المحور الأول	187.984	0.01

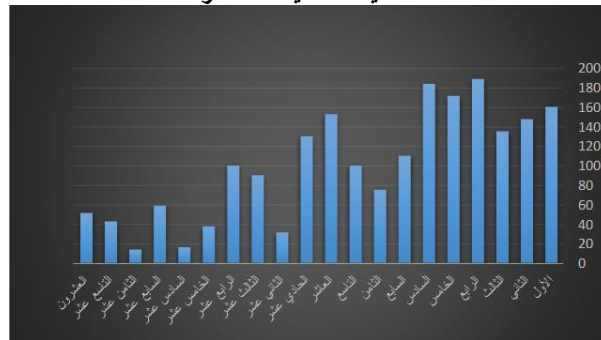
يتضح من جدول (11) أنه توجد فروق دالة إحصائياً بين تفضيلات آراء المتخصصين للتصميمات المقترحة بالنسبة للمحور الأول ، وبناء علي ذلك تم ترتيب التصميمات من حيث الأفضلية والجدول التالي يوضح ذلك :

جدول (12) ترتيب التصميمات المقترحة طبقاً لإراء المتخصصين

رقم التصميم المقترح	المحور الأول		رقم التصميم المقترح	تابع المحور الأول	
	متوسط الرتب لكل تصميم	ترتيب التصميم		متوسط الرتب لكل تصميم	ترتيب التصميم
الأول	160.70	4	الحادي عشر	131.00	8
الثاني	148.70	6	الثاني عشر	32.10	17
الثالث	136.00	7	الثالث عشر	91.15	11
الرابع	190.00	1	الرابع عشر	100.25	10
الخامس	171.75	3	الخامس عشر	37.45	16
السادس	184.35	2	السادس عشر	16.95	18
السابع	110.20	9	السابع عشر	59.60	13
الثامن	76.15	12	الثامن عشر	14.35	19
التاسع	100.25	10	التاسع عشر	43.35	15
العاشر	153.70	5	العشرون	52.00	14

يشير الجدول (12) أن ترتيب التصميمات المقترحة من وجهة نظر المتخصصين المحور الأول (الملائمة الفنية للتصميمات المقترحة) جاء في المركز الأول التصميم رقم " 4 " يليه التصميمات (السادس ، الخامس ، الأول ، العاشر ، الثاني ، الثالث ، الحادي عشر ، السابع ، التاسع ، الرابع عشر ، الثالث عشر ، الثامن ، السابع عشر ، العشرون ، التاسع عشر ، الخامس عشر ، الثاني عشر ، السادس عشر ، الثامن عشر). والشكل البياني التالي يوضح ذلك :

شكل بياني (1) ترتيب التصميمات المقترحة طبقاً لإراء المتخصصين (المحور الأول)
الملائمة الفنية للتصميمات المقترحة



إختبار "كروسكال وايلز" للتعرف على أفضل التصميمات المقترحة (المحور الثاني) : الملائمة الوظيفية للتصميمات المقترحة (من وجهة نظر المتخصصين .

جدول (13) نتائج اختبار كروسكال وايلز للمحور الثاني (الملائمة الوظيفية للتصميمات المقترحة) طبقاً لإراء المتخصصين

د.ح = 19

البيان	كا2 المحسوبة	الدلالة
الاستبانة	186.962	0.01
المحور الثاني		

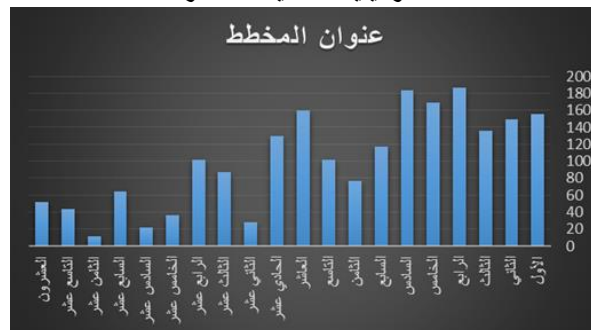
يتضح من جدول (13) أنه توجد فروق دالة إحصائياً بين تفضيلات آراء المتخصصين للتصميمات المقترحة بالنسبة للمحور الثاني ، وبناء علي ذلك تم ترتيب التصميمات من حيث الأفضلية والجدول التالي يوضح ذلك :-

جدول (14) ترتيب التصميمات المقترحة طبقاً لإراء المتخصصين

رقم التصميم المقترح	المحور الثاني		رقم التصميم المقترح	تابع المحور الثاني	
	متوسط الرتب لكل تصميم	ترتيب التصميم		متوسط الرتب لكل تصميم	ترتيب التصميم
الأول	155.45	5	الحادي عشر	129.45	8
الثاني	149.35	6	الثاني عشر	28.35	17
الثالث	136.10	7	الثالث عشر	87.00	11
الرابع	186.50	1	الرابع عشر	101.15	10
الخامس	169.25	3	الخامس عشر	36.30	16
السادس	183.05	2	السادس عشر	21.50	18
السابع	117.55	9	السابع عشر	64.25	13
الثامن	76.75	12	الثامن عشر	11.60	19
التاسع	101.15	10	التاسع عشر	43.50	15
العاشر	159.70	4	العشرون	52.05	14

يشير الجدول (14) أن ترتيب التصميمات المقترحة من وجهة نظر المتخصصين المحور الثاني (الملائمة الوظيفية للتصميمات المقترحة) جاء في المركز الاول التصميم رقم " 4 " يليه التصميمات " السادس ، الخامس ، العاشر ، الاول ، الثاني ، الثالث ، الحادي عشر ، السابع ، التاسع ، الرابع عشر ، الثالث عشر ، الثامن ، السابع عشر ، العشرون ، التاسع عشر ، الخامس عشر ، الثاني عشر ، السادس عشر ، الثامن عشر " . والشكل البياني التالي يوضح ذلك :

شكل بياني (2) ترتيب التصميمات طبقاً لإراء المتخصصين (المحور الثاني)
الملائمة الوظيفية للتصميمات المقترحة



جدول (15) نتائج إختبار كروسكال وايلز لمجموع الاستبانة

طبقاً لإراء المتخصصين د.ح = 19

الدلالة	ك2 المحسوبة	البيان الاستبانة
0.01	192.98	مجموع الاستبانة ككل

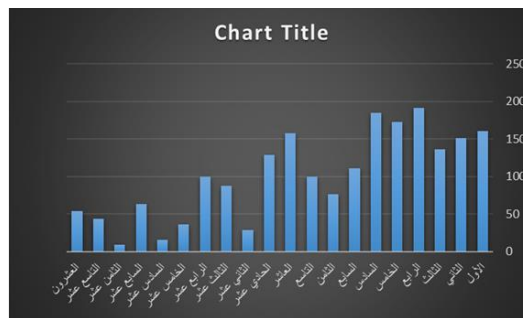
يتضح من جدول (15) أنه توجد فروق دالة إحصائياً بين تفضيلات آراء المتخصصين للتصميمات المقترحة بالنسبة لمجموع الاستبانة ، وبناء علي ذلك تم ترتيب التصميمات المقترحة من حيث الأفضلية والجدول التالي يوضح ذلك :-

جدول (16) ترتيب التصميمات المقترحة طبقاً لإراء المتخصصين

اممومع الاستبانة		رقم التصميم المقترح	مجموع الاستبانة		رقم التصميم المقترح
ترتيب التصميم	متوسط الرتب لكل تصميم		ترتيب التصميم	متوسط الرتب لكل تصميم	
8	128.55	الحادي عشر	4	160.85	الأول
17	28.40	الثاني عشر	6	150.85	الثاني
11	87.70	الثالث عشر	7	136.35	الثالث
10	99.80	الرابع عشر	1	191.00	الرابع
16	36.60	الخامس عشر	3	172.85	الخامس
18	16.15	السادس عشر	2	185.30	السادس
13	63.60	السابع عشر	9	110.85	السابع
19	9.30	الثامن عشر	12	76.10	الثامن
15	43.85	التاسع عشر	10	99.80	التاسع
14	54.40	العشرون	5	157.70	العاشر

يشير الجدول (16) أن ترتيب التصميمات المقترحة من وجهة نظر المتخصصين لمجموع الاستبانة جاء في المركز الاول التصميم المقترح رقم " 4 " يليه التصميمات المقترحة " السادس ، الخامس ، الاول ، العاشر ، الثاني ، الثالث ، الحادي عشر ، السابع ، التاسع ، الرابع عشر ، الثالث عشر ، الثامن عشر ، السابع عشر ، العشرون ، الخامس عشر ، الثاني عشر ، السادس عشر ، الثامن عشر " والشكل البياني التالي يوضح ذلك :

شكل بياني (3) ترتيب التصميمات المقترحة طبقاً لإراء المتخصصين (مجموع الاستبانة ككل)



وبذلك نكون قد أجبنا التساؤل الرابع من البحث الحالي والذي ينص على ما آراء المتخصصين في المعالجات التصميمية المستلهمة من المدرسة التفكيكية للطفلة البدنية؟

التساؤل الخامس : ما درجة قبول المستهلكات (الأمهات) للمعالجات التصميمية المستلهمة من المدرسة التفكيكية للطفلة البيئية؟

تم عمل إختبار "كروسكال وايلز" للتعرف على أفضل التصميمات المقترحة من وجهة نظر المستهلكات وجاءت النتائج كالتالي :

جدول (17) نتائج إختبار كروسكال وايلز مجموع الاستبانة لكل طبقاً لإراء المستهلكات د.ح = 19

البيان	كامل المحسوبة	الدلالة
الاستبانة		
مجموع الاستبانة ككل	668.039	0.01

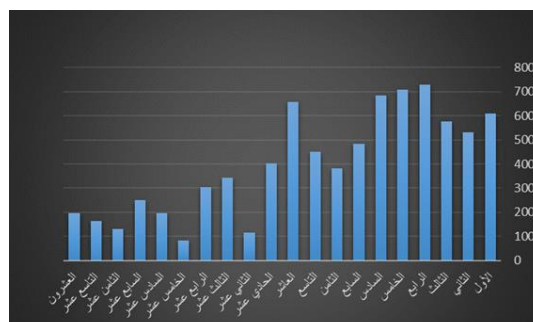
يتضح من جدول (17) أنه توجد فروق دالة إحصائياً بين تفضيلات آراء المستهلكات للتصميمات المقترحة (مجموع الاستبانة ككل) ، وبناء علي ذلك تم ترتيب التصميمات المقترحة من حيث الأفضلية والجدول التالي يوضح ذلك :-

جدول (18) ترتيب التصميمات المقترحة طبقاً لإراء المستهلكات

رقم التصميم المقترح	مجموع الاستبانة ككل		رقم التصميم المقترح	مجموع الاستبانة ككل	
	متوسط الرتب لكل تصميم	ترتيب التصميم		متوسط الرتب لكل تصميم	ترتيب التصميم
الأول	610.29	5	الحادي عشر	403.90	10
الثاني	533.14	7	الثاني عشر	114.95	19
الثالث	575.92	6	الثالث عشر	344.21	12
الرابع	727.83	1	الرابع عشر	303.76	13
الخامس	709.25	2	الخامس عشر	83.45	20
السادس	684.62	3	السادس عشر	197.81	16
السابع	484.70	8	السابع عشر	250.29	14
الثامن	381.11	11	الثامن عشر	132.32	18
التاسع	451.22	9	التاسع عشر	163.44	17
العاشر	658.09	4	العشرون	197.88	15

يشير الجدول (18) أن ترتيب التصميمات المقترحة من وجهة نظر المستهلكات في مجموع الاستبانة ككل جاء في المركز الاول التصميم المقترح رقم (4) يليه التصميمات المقترحة " الخامس ، السادس ، العاشر ، الأول ، الثالث ، الثاني ، السابع ، التاسع ، الحادي عشر ، الثامن ، الثالث عشر ، الرابع عشر ، السابع عشر ، العشرون ، التاسع عشر ، الثاني عشر ، الخامس عشر ، السادس عشر ، الثامن عشر " ، والشكل البياني التالي يوضح ذلك :

شكل بياني (4) ترتيب التصميمات المقترحة طبقاً لإراء المستهلكات (مجموع الاستبانة ككل)



تعليق: إتضح من النتيجة السابقة أن هناك شبه إتفاق بين محاور الاستبانة ومجموعها الكلي فيما يخص ترتيب التصميمات المقترحة طبقا لآراء المتخصصين ، كما ان هناك تشابه أيضا بين نتيجة المتخصصين ونتيجة استبانة المستهلكات وعليه سوف يتم إعتداد الترتيب حسب المجموع الكلي للإستبانتين للإعتداد عليها كنتيجة تعمم فيما يلي من خطوات عملية التنفيذ (الرابع ، الخامس ، السادس ، الأول)

وبذلك نكون قد أجبنا على التساؤل الخامس من البحث الحالي والذي ينص على ما درجة قبول المستهلكات (الأمهات) للمعالجات التصميمية المستلهمة من المدرسة التفكيكية للطفلة البدنية؟

التساؤل السادس : ما إمكانية تنفيذ بعض التصميمات المقترحة والتي حصلت على أعلى النتائج من قبل عينات البحث؟ تمت الإجابة على هذا التساؤل من خلال تنفيذ بعض التصميمات المقترحة لملايس الأطفال بنات من ذوي البدانة في مرحلة الطفولة المبكرة من (3 إلى 6 سنوات) ، والتي لاقت أعلى نسبة قبول من قبل المتخصصين والمستهلكات ، من قبل تحليل الاستبانتان الخاصة بكل من (المتخصصين والمستهلكات الأمهات اللاتي لديهن أطفال بنات من ذوي البدانة في مرحلة الطفولة المبكرة ، تم إختيار أربعة من التصاميم المقترحة والحاصلة على أعلى متوسط الدرجات(الرابع ، الخامس ، السادس ، الأول) واشتملت خطوات تنفيذ التصاميم على البناء الهندسي للتصميم ، والخامة المستخدمة في التنفيذ والخامات المساعدة والمجموعة اللونية للتصاميم ونوع الغرز المستخدمة في حياكة وتنفيذ التصاميم ، مفردات اجزاء الباترون ومرحلة التنفيذ.

وفيما يلي خطوات تنفيذ التصاميم المختارة :

- التصميم المنفذ الأول : شكل (2) -البناء الهندسي للتصميم : شكل(3)

-الخامة الأساسية : قطن

-الخامة المساعدة : خيط بولي أستر بنمرة 2/40 من اللون الأخضر، سوسته من اللون الأخضر.

- المجموعة اللونية : أخضر مزرق ، أصفر .

- نوع الغرزة المستخدمة في الحياكة ورقمها : غرزة مقفلة (101) ، ISD 1 .

- نوع الغرزة المستخدمة في إنهاء حواف القصات من الداخل : غرزة الأوفرلوك (504) ، (3فتلة) .

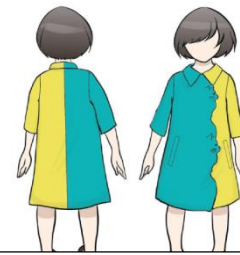
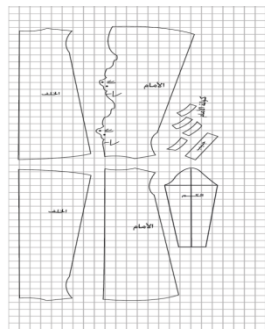
- مفردات أجزاء الباترون : شكل (4) .

-مرحلة التنفيذ :

*حياكة قطع الأمام مع بعضها البعض وتطريز خط نصف الأمام على شكل وجه قطة كما هو موضح بالتصميم ، ثم حياكة الخلف ومن بعدها حياكة الكم .

*حياكة التصميم ككل : (عن طريق تجميع القطع بحياكة خطي الجنب والكتف) .

*تعليمات خاصة : (تركيب السوسته قبل حياكة خط الجنب) .



شكل (3) البناء الهندسي
للتصميم المنفذ الأول

شكل (4) مفردات أجزاء
الباترون للتصميم المنفذ
الأول



صورة (10) التصميم المنفذ الأول من
الأمام والخلف

- البناء الهندسي للتصميم : شكل(6)

- التصميم المنفذ الثاني : شكل (5)

-الخامة الأساسية : قطن

-الخامة المساعدة : خيط بولي أستر بنمرة 2/40 من اللون الأزرق , سوسته من اللون الأزرق.

- المجموعة اللونية : ازرق , وردي , سماوي , أصفر .

- نوع الغرزة المستخدمة في الحياكة ورقمها : غرزة مقفلة (101) , ISD 1 .

- نوع الغرزة المستخدمة في إنهاء حواف القصات من الداخل : غرزة الأوفرلوك (504) , (3فتلة) .

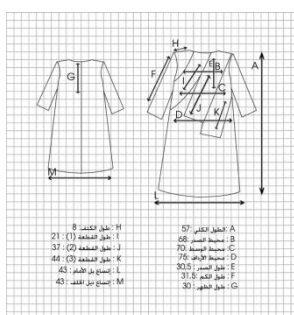
- مفردات أجزاء الباترون : شكل (7) .

-مرحلة التنفيذ :

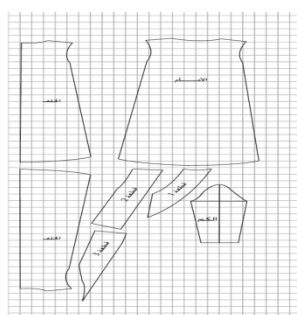
*حياكة قصات الأمام (قطعة 1 , قطعة 2 , قطعة 3) مع بعضها البعض , ثم حياكة الخلف ومن بعدها حياكة الكم .

*حياكة التصميم ككل : (عن طريق تجميع القطع بحياكة خطي الجنب والكتف) .

*تعليمات خاصة : (تركيب السوسته قبل حياكة خط الجنب) .



شكل (7) مفردات أجزاء
الباترون للتصميم المنفذ الثاني



شكل (6) البناء الهندسي
للتصميم المنفذ الثاني



شكل (5) التصميم المنفذ
الثاني



صورة (11) التصميم المنفذ الثاني من
الأمام والخلف

- البناء الهندسي للتصميم : شكل (9)

- التصميم المنفذ الثالث : شكل (8)

-الخامة الأساسية : قطن

-الخامة المساعدة : خيط بولي أستر نمرة 2/40 من اللون الوردي , سوسته من اللون الوردي.

- المجموعة اللونية : وردي , أخضر , أصفر , أحمر .

- نوع الغرزة المستخدمة في الحياكة ورقمها : غرزة مقفلة (101) , ISD 1 .

- نوع الغرزة المستخدمة في إنهاء حواف القصات من الداخل : غرزة الأوفرلوك (504) , (3قتلة) .

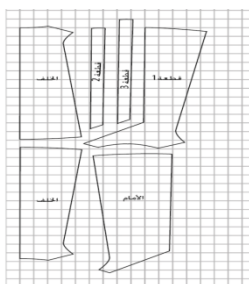
- مفردات أجزاء الباترون : شكل (10) .

-مرحلة التنفيذ :

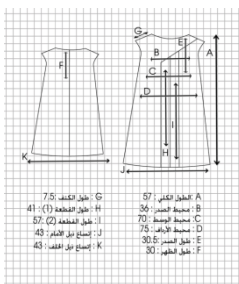
*حياكة قصات الأمام (قطعة 1 , قطعة 2 , قطعة 3) مع بعضها البعض , ثم حياكة الخلف.

*حياكة التصميم ككل : (عن طريق تجميع القطع بحياكة خطي الجنب والكتف) .

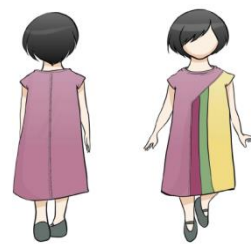
*تعليمات خاصة : (تركيب السوسته قبل حياكة خط الجنب) .



شكل (10) مفردات اجزاء
الباترون للتصميم المنفذ
الثالث



شكل (9) البناء
الهندسي للتصميم
المنفذ الثالث



شكل (8) التصميم المنفذ الثالث



صورة (11) التصميم المنفذ الثالث من
الأمم والخلف

- التصميم المنفذ الرابع : شكل (11) - البناء الهندسي للتصميم : شكل(12)

- الخامة الأساسية : قطن

- الخامة المساعدة : خيط بولي أستر نمرة 2/40 من اللون الوردي , سوسته من اللون الوردي.

- المجموعة اللونية : وردي فاتح , أبيض مقلم بأسود , وردي غامق .

- نوع الغرزة المستخدمة في الحياكة ورقمها : غرزة مقفلة (101) , ISD 1 .

- نوع الغرزة المستخدمة في إنهاء حواف القصات من الداخل : غرزة الأوفرلوك (504) , (3فتلة) .

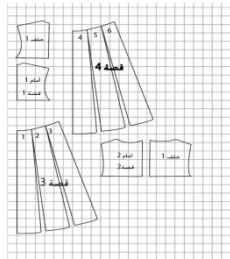
- مفردات أجزاء الباترون : شكل (13) .

-مرحلة التنفيذ :

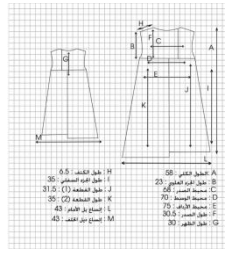
*حياكة قصات الأمام (1,2,3,4) مع بعضها البعض على التوالي مع تكرار نفس الخطوات في الجهة الاخرى من الخلف.

*حياكة التصميم ككل : (عن طريق تجميع القطع بحياكة خطي الجنب والكتف).

*تعليمات خاصة : (تركيب السوسته قبل حياكة خط الجنب).



شكل (13) مفردات
أجزاء الباترون
للتصميم المنفذ الرابع



شكل (12) البناء
الهندسي للتصميم
المنفذ الرابع



شكل (11) التصميم المنفذ الرابع



التصميم الرابع شكل (35)



صورة (12) التصميم المنفذ الرابع
من الأمام والخلف

توصيات البحث :

في ضوء ما تم التوصل إليه من نتائج توصي الباحثان بما يلي :
إجراء المزيد من الدراسات والبحوث التي تربط بين فن تصميم الأزياء والفنون الحديثة لما لها من دور إيجابي في فتح مجال الرؤى الفنية لإنتاج تصميمات تلقى قبولا من المستهلكات لما تتميز به من فريدة.
إجراء ورش عمل للقائمين بالتدريس بقسم الملابس والنسيج لتدريبهم علي الاستلها من الفنون المختلفة.
إجراء المزيد من البحوث والدراسات السابقة فيما يخص ملابس الطفلة البدنية .

قائمة المصادر والمراجع

- الزعبي , احمد محمد , علم نفس النمو (الطفولة والمراهقة) ، عمان , دار زهرن للنشر والتوزيع ، 2001م.
- Al Azabi, Ahmad Mohmed, "eilm nfs al nemo (altefula w alomrahqa)", Oman, dar zahrin lilnashr waltawzie , 2001 m.
- أحمد , إخلص محمد , "انتشار زيادة الوزن والبدانة بين الأطفال في مدارس الأساس الحكومية – ولاية الخرطوم" رسالة ماجستير، كلية العلوم والثقافة، جامعة أم درمان الإسلامية، السودان ، 2015م.
- Ahmad, Ekhlas Mohamed, "aintishar ziadat alwazn walbadanat bayn al'atfal fi almadaris al'asasiat - wilayat alkhartum" risalat majstir , kuliyat aleulum walthaqafat , jamieatan 'am darman al'iislamiatu, alsuwdanu, 2015 m.
- سلامة , أميرة على , "إمكانية تحقيق انطباق الخواص الوظيفية والجمالية لأقمشة وملابس الأطفال الخارجية" رسالة دكتوراه، قسم ملابس ونسيج، كلية الاقتصاد المنزلي، جامعة المنوفية، 2010م.

- Salama, Amira Ali, "Emkanit tahqiq ansab alkhawwas alwazifia w al Gamalia li'aqmshat wamalabis al'atfal alkharijia" risalat dukturah , qism mulabis wanasij , kuliyyat alaiqtisad almanzili , jamieat almunufiat , 2010 m.
- جمعة , سارة محمد , "العمارة الحديثة كمصدر للإلهام للتصميم على المنىكان" رسالة ماجستير, كلية الفنون التطبيقية, جامعة حلوان, 2014م.
- Gomaa, sara muhamid, "al Emara alhaditha kamasadar 'al Elham liltasmim ala almanikan" risalat majstir , kuliyyat alfunun altatbiqiat , jamieatan hulwan , 2014 m.
- عبدالستار , سالي , "معدل انتشار السمنة وعلاقته ببعض الوظائف الفسيولوجية لدى تلميذات المرحلة الابتدائية بمحافظة المنوفية" رسالة ماجستير, كلية التربية الرياضية, جامعة المنوفية, 2012م.
- Abd Al Satar, Sali, "moadal aintishar alsemna w Alaqato bebaad al wazaaf al fesyologia lada telmizat al marhla la abtda2ia bmohafazit al menoufy" - risalat majstyr, kuliyyat altarbiat alriyadiat , jamieat almunufiati, 2012 m.
- زغول , سحر علي , "الأبعاد التشكيلية لأعمال جون ميرو و بول كلي كمصدر لتصميم و تنفيذ ملابس الاطفال" , مجلة علوم وفنون , مصر , 2011م.
- Zaghlul, Sahar Ali, "al'aba'ad altashkilia li 'aamal John Miru w Paul Kuli kamasdar litasmim w tanfiz malabis alatfal" , majalat eulum wafnun , misr, 2011 m.
- عبدالعزيز , سهى ماهر , " تصميم بعض ملابس المناسبات للأطفال وإمكانية الاستفادة منها جمالياً واقتصادياً" رسالة ماجستير, قسم ملابس ونسيج, كلية الاقتصاد المنزلي, جامعة المنوفية, 2006م .
- Abdel azyz, Soha Maher, "tasmim ba'ad Malabes Al Monsabat Lel Atfal w Emkaniat al astifada menha Gmalian w Eqtsadian", resale majester, Qesm malabes w nasig, kolit al aqtsad al manzly , jamieat almunufiat , 2006 m.
- أحمد , صفيان سمير , "إيجاد علاقات رياضية بين خصائص الراحة الملابسية لأقمشة ملابس الأطفال والعوامل المؤثرة عليها" رسالة دكتوراه, قسم ملابس ونسيج , كلية التربية النوعية , جامعة الزقازيق , 2008م.
- Ahmed, Safinaz Samir, "'Eijad 'Elaqat riadia bayn Khasaaes al raha al malbasia li 'aqmshat malabis al'atfal w al awamil al mu'athera alayha", risalat dukturah , qism malabis w nasij , kuliyyat altarbia alnaweia , jamieat alzaqaziq , 2008 m
- عابدين , علية , دراسات في سيكولوجية الملابس , مصر , دار الفكر العربي , 2002م .
- Abdeen, Alia, dirasat fi sayakulujiat almalabis, masr, dar alfikr alarabia , 2002 m.
- عمر , محمد أحمد , "العلاقة بين فن التصميم الأزياء والاتجاهات الفنية خلال القرن العشرين" رسالة دكتوراه, كلية الفنون التطبيقية, قسم الملابس الجاهزة, جامعة حلوان, 2009م.
- Omar, Muhamad Ahmad, "al Elaqa bayn fan altasmim w al'azy'a' w al atgahat al fania" , fi al qarn al eshrin" risalat dukturah, kuliyyat alfunun altatbiqiat , qism almalabis aljahiza , Jamea't helwan , 2009 m.
- الخطيب , محمود , "واقع السمنة عند أطفال المدارس القطريين 2009", المركز الثقافي للطفولة, الدوحة - قطر, 2009م.
- Al Khatib, Mohmed, "waqee' al semna eind 'atfal almadaris alqatariiyin 2009", almarkaz althaqafi liltufult, aldawha - qatar, 2009 m.
- عزب , محمود سليمان , "الأختلاف في نسبة الشحوم وأثره في بعض المتغيرات الفسيولوجية لدى عينة من الأطفال" , بحث منشور , العلوم التربوية , الأردن , 2010 م.
- Azab, Moahamed Suliman, "al'akhtilaf fi nisbat alshuhum wa'atharaho fi ba'ad almutaghayirat alfisyulujia ladaa eayinat min al'atfal" , bahath manshur , al ellum altarbawiat , al'urdunu , 2010 m.
- الشراوي , منى السيد , استخدام نموذج التركيز على المهام في خدمة الفرد للتخفيف من حدة المشكلات الإجتماعية النفسية للأطفال البنء , بحث منشور , مجلة دراسات في الخدمة الإجتماعية والعلوم الإنسانية , مصر , (2010م) .

- Al sharkawy, Mona Al Said, *Estkhdam namozag Al tarkez ala al maham fi khedmit al fard lel takhfif mn hedet al moshkelat al agtma3ia al nafsia lel atfal al bodanaa*, bahs manshor, magalet derasat fi al khedma al agtmaa'ia w al Elom al Ansanial, Masr , 2010.
- موسى , منى - ماضي , نجدة , ملابس الطفل , القاهرة , مكتبة بستان المعرفة للنشر والتوزيع , 2005م.
- Musaa , Muna - Madi , Najda , *malabis al tifl* , alqahera , maktabat bustan al maerifa lilnashr w al tawzie , 2005 m.
- السرياقوسي نانسي إبراهيم , "التفكيكية في تصميم الشكل والفراغ في العمارة الداخلية " رسالة ماجستير , قسم الديكور , العمارة الداخلية , جامعة الإسكندرية , 2004م.
- Seryaqwsy, Nanci Ibrahim, "*al tafkikia fi tasmim alshakl walfaragh fi al emara al dakhilia* " risalat majstir , qism aldiykur , al eimara al dakhilia , jamieat al'iiskandaria , 2004 m.
- فتحي , ناهد أحمد , "صورة أبعاد الجسم كمحدد لبعض أبعاد البناء النفسي لدى الأطفال مرضى السمنة " بحث منشور , مجلة دراسات عربية في علم النفس , دار الرشد للنشر والتوزيع , العدد الأول , الرياض , المملكة العربية السعودية , 2013م.
- Fathy, Nahid Ahmed, "*swrt 'aba'ad al gism kamuhadad li ba'ad 'aba'ad al benaa' al nafsi lada al 'atfal marda al samana*" bahath manshur , majalat dirasat arabia fi eilm al nafs , dar al rushd lil nashr w al tawzie , al adad al awl , al riyad , al mamlaka al arabia alsaeudia , 2013 m.
- فتحي , ناهد أحمد , "صورة الجسم كمحدد لبعض أبعاد البناء النفسي لدى الأطفال مرضى السمنة " , بحث منشور , مجلة دراسات عربية في علم النفس , مصر , 2013م.
- Fathy, Nahid Ahmed, "*swrt 'aba'ad al gism kamuhadad li ba'ad 'aba'ad al benaa' al nafsi lada al 'atfal marda al samana*" bahath manshur , majalat dirasat arabia fi eilm al nafs , masr , 2013 m.
- محمود , نها عبد الحق , "إمكانية الاستفادة من تصميم ملابس الطفل لخدمة الناحية الجمالية واقتصاديات الأسرة المصرية " رسالة ماجستير , قسم ملابس ونسيج , كلية الاقتصاد المنزلي , جامعة المنوفية , 2005م.
- Mahmoud, Noha Abdel Haq, "*Emkaniat al Estifada mn tasmim malabis al tifl likhidmat al nahia al gamalia w Eqtsadiat al Osra al masria* " , risalat majstir , qism malabis wanasij , kuliyyat alaiqtisad almanzili , Gamieat almunufia , 2005 m.
- السيد , نوال عبد الرحيم , "التغذية العلاجية في الغذاء والتغذية " الكتاب الطبي الجامعي " , المكتب الإقليمي لمنظمة الصحة العالمية , بيروت , 2002م.
- Al Sayd, Nawal Abd Al Rahim, "*al taghzia al eilagia fi al ghiza' w al taghzia*" al kitab al tebi al gamieii " , al maktab al 'iiqlimi limunazamat al siha al alamia , bayrut, 2002 m.
- حسان , نوبي محمد , "الفراغ المعماري من الحداثة إلى التفكيك رؤية نقدية" كلية الهندسة , مجلة العلوم الهندسية , المجلد الخامس والثلاثين , العدد الثالث , جامعة أسيوط , 2007 م.
- Hassan, Nubi Mohamid, "*al faragh al me'mari min al hadatha ila al tafkik ruo'ia naqdia*" kuliyyat alhandasa , majalat aleulum alhandasia , almujaalid alkhamis walthalathin , al adad al thalith , jamieat asyout , 2007 m.

المراجع الأجنبية

- Fiavia Loscialpo , *Fashion and Philosophical Deconstruction- A fashion in deconstruction-* 2009.
- Palgrave Macmillan, Julian Wolfreys , *Deconstruction – Derrida*, Published July 15th 1998 s.
- Flavia Loscialpo , *Fashion and Philosophical Deconstruction, a Fashion In Deconstruction*, Southampton Solent University, School of Art Design and Fashion, United Kingdom, 2009.
- Vandewater, E. A.; Shim, M. S. & Caplovitz, A. G , Linking obesity and activity level with children's television and video game use. *Journal of Adolescence* 27 (1): 71-8. ,2004s.

- Timothy Samara , *Making and Breaking the Grid the university of chiago press* , Gloucester, United States, 2005.
- Gerry cookline , *Pattern Grading for Children's Clothes*, Blackwell Science Ltd , John Wiley and Sons Ltd, Oxford, United Kingdom ,1993.
- Gordon Graham , *philosophy of The Arts (An Introduction Aesthtics)* ,Routledge Com ,New York. 1997.

روابط الانترنت

- (wordpress.com),(3 '2018)
- (blog.fidmmuseum.org), (2 '2018)
- (blogspot.com), (8' 2017)
- (http://mushion.blogspot.com) ,(8' 2017)
- (http://www.nms-mode.co.uk) ,(8 '2017)
- (https://www.pinterest.com) ,(3'2018)
- (http://www.fashionisers.com) ,(11'2017)
- (http://www.hungertv.com) ,(11'2017)
- (https://www.shutterstock.com/search/body+silhouette) ,(3'2018)
- (https://www.vogue.com),(4'2018)